

# LES CHIFFRES-CLÉS DU TOURISME

MONTAGNES DU JURA

ÉDITION  
2 0 2 1



**Montagnes du Jura**  
TOUT UN MONDE DEHORS

# ÉDITO

L'ANNÉE TOURISTIQUE 2020



## LE CONTEXTE INTERNATIONAL

L'année 2020 est une très mauvaise année en termes d'activité touristique à toutes les échelles géographiques, en raison de la pandémie liée au Covid-19.

Au niveau mondial, 2020 restera comme la pire année de l'histoire du tourisme avec 1 milliard d'arrivées internationales en moins par rapport à 2019. Ceci représente une baisse de 74%. A titre de comparaison, la crise économique mondiale de 2009 s'était traduite par une baisse de 4% seulement.

L'Europe affiche une baisse de 70% des arrivées, malgré un léger sursaut de courte durée à l'été 2020. C'est le continent qui a connu la plus forte chute en chiffres absolus, avec plus de 500 millions de touristes internationaux en moins en 2020. Les Amériques enregistrent une baisse de 69% des arrivées internationales après une légère amélioration au dernier trimestre.

D'après le dernier numéro du Baromètre OMT du tourisme mondial, cette mise à l'arrêt des voyages internationaux représente une perte de recettes d'exportation estimée à 1 300 milliards d'USD – plus de 11 fois la perte enregistrée pendant la crise économique mondiale de 2009. La crise menace de 100 à 120 millions d'emplois directs dans le tourisme, dont beaucoup dans de petites et moyennes entreprises. Pour la France, ce recul du tourisme international s'élève à -55%.

A ce jour, de nombreux clients étrangers ne peuvent toujours pas venir en France et par conséquent en Bourgogne-Franche-Comté, en particulier les clients longs courriers tels que les Chinois ou les Américains.

## LE CONSTAT DANS LES MONTAGNES DU JURA

La tendance enregistrée dans les Montagnes du Jura ne fait pas exception à la règle internationale et nationale en 2020 : le secteur touristique a été durement touché.

D'un point de vue global, la fréquentation française est en repli, notamment sous l'effet des 2 confinements successifs au printemps et à l'automne. La majorité des nuitées perdues l'ont été durant ces deux périodes.

**En revanche, l'image de grands espaces de calme et de nature préservée de la destination a permis un bon maintien de la fréquentation au cœur de l'été, et les professionnels affichaient, à la fin de l'été, des taux de satisfaction plutôt élevés compte-tenu du contexte.**

Les principaux lieux de visites des Montagnes du Jura ont également perdu une part importante de leur clientèle en raison des périodes de fermeture. Ce recul est en revanche moins marqué qu'au niveau régional, et s'établit à -26,7% par rapport à 2019. **Les sites naturels et les grands sites gratuits affichant une meilleure résistance** que les sites culturels payants (-19% pour les sites gratuits contre -34,4% pour les sites payants).

Pour les clientèles étrangères, la situation est plus difficile, et le recul enregistré sur les différents indicateurs est très important sur l'année. Selon Orange Flux Vision Tourisme, les nuitées suisses reculent de seulement 10% (effet frontière, pouvoir d'achat et proximité), alors que les autres principales nationalités sont en forte baisse : les nuitées belges reculent de 20% sur l'année, les nuitées néerlandaises de 23%, les nuitées allemandes de 46% et les nuitées britanniques de 51%.

En revanche, les activités de plein air n'ont pas été freinées au cœur de l'été, comme en témoignent les résultats sur les activités proposées en stations : VTT, luge d'été, passages piétons aux remontées mécaniques, etc... Par contre, la fin d'année a été perturbée avec la fermeture des remontées mécaniques durant les vacances de Noël 2020.

# CARTE D'IDENTITÉ

DES MONTAGNES DU JURA



## LE TERRITOIRE



2 régions  
3 départements  
(815 communes)

6 communes  
de plus de 10 000  
habitants

### SUPERFICIE

9 903 km<sup>2</sup>

1,8% du territoire métropolitain

### HABITANTS

612 015

(population légale 2018)



1% de la population  
française métropolitaine

## DES POSSIBILITÉS D'ACTIVITÉS MULTIPLES

1



Parc Naturel  
Régional :  
Haut-Jura

463



biens protégés au titre des  
Monuments Historiques

Source : base Mérimée

2



biens inscrits sur la  
Liste du Patrimoine  
Mondial  
de l'UNESCO

6

stations et  
espaces trail



13



stations vertes  
de vacances

2

stations  
thermales :

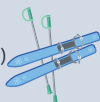
Divonne-les-Bains (01)  
Salins-les-Bains (39)



3

stations de ski  
classées :

Monts-Jura (01)  
Métabief (25)  
Les Rousses (39)



30



domaines nordiques et  
3000 km de pistes de ski  
de fond

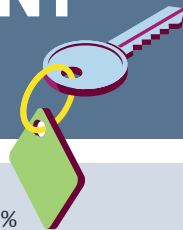


10 000

km  
de sentiers  
de randonnées

# L'OFFRE D'HÉBERGEMENT

DANS LES MONTAGNES DU JURA



## HÉBERGEMENTS COLLECTIFS 12,4%

78 structures  
8 557 lits



## RÉSIDENCES DE TOURISME CLASSÉES 3,9%

9 résidences  
2 706 lits



## MEUBLÉS 20,9%

2 755 meublés  
14 385 lits



## CHAMBRES D'HÔTES 4,0%

991 chambres  
2 755 lits



## HÉBERGEMENTS DE RANDONNÉE 5,8%

158 structures  
4 023 lits



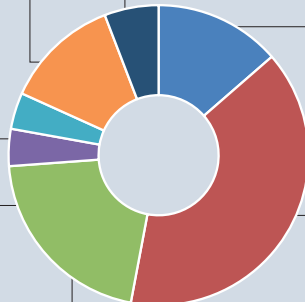
## HÔTELLERIE 13,6%

224 hôtels  
9 382 lits



## CAMPINGS 39,4%

107 campings  
27 141 lits  
(y.c. camping à la ferme  
et aires naturelles)



### RÉPARTITION DES LITS MARCHANDS PAR MODE D'HÉBERGEMENT

Les données présentées concernent l'ensemble de l'offre touristique recensée par les bases de données INSEE et Décibelles Data. Dans les éditions précédentes, pour les meublés et les chambres d'hôtes, seules les offres labellisées étaient présentées. Les volumes s'en trouvent donc modifiés par rapport aux éditions précédentes.



LITS TOURISTIQUES  
**223 400**

PARTS DE LITS  
MARCHANDS  
**30,9%**

RÉSIDENCES  
SECONDAIRES  
**30 894**

### HÔTELS

### CAMPINGS



1,1%

0,0%



9,7%

24,0



37,4%

52,6%



23,9%

6,6%



1,9%

4,1%

NON CLASSÉS

26,0%

12,7%



CAPACITÉ D'ACCUEIL EN HÔTELLERIE ET CAMPING  
SELON LA CATÉGORIE

# LES CLIENTÈLES

DANS LES MONTAGNES DU JURA



## LES CLIENTÈLES FRANÇAISES



### NUITÉES FRANÇAISES

7,9 millions de nuitées (-20,8%)  
extra-régionales (dont 37,2% en juillet-août)

5,0 millions de nuitées (-20,1%)  
intra-régionales (dont 19,9% en juillet-août)  
(touristes originaires de l'Ain, du Doubs et du Jura)



0,9%  
des nuitées touristiques  
des Français  
(toutes destinations  
confondues, y.c. à l'étranger)



**COURTS VOYAGES\***  
54,9%

**MOYENS ET LONGS  
VOYAGES\*\*** 45,1%



**DURÉE MOYENNE  
DE VOYAGE**  
4,5 jours

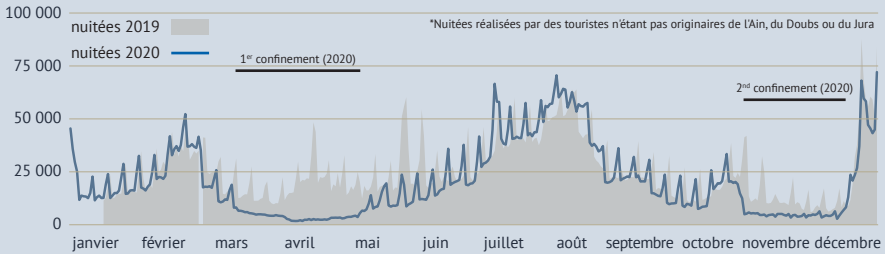
\* 1 à 3 nuits / \*\* Plus de 3 nuits

Source : Orange Flux Vision Tourisme

Source : KANTAR - TNS

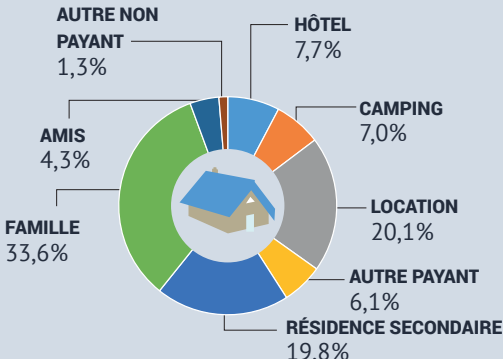
Source : KANTAR - TNS

## SAISONNALITÉ DES NUITÉES FRANÇAISES EXTRA-RÉGIONALES\* DANS LES MONTAGNES DU JURA



Source : Orange Flux Vision Tourisme

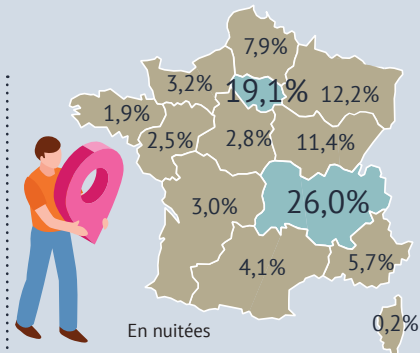
## TYPE D'HÉBERGEMENT UTILISÉ



Total hébergements marchands : 41,0%

Total hébergements non marchands : 59,0%

Source : KANTAR - TNS



## ORIGINE DES CLIENTÈLES FRANÇAISES EXTRA-RÉGIONALES\*

\*Nuitées réalisées par des touristes n'étant pas originaires de l'Ain, du Doubs ou du Jura

Source : Orange Flux Vision Tourisme

# LES CLIENTÈLES ÉTRANGÈRES

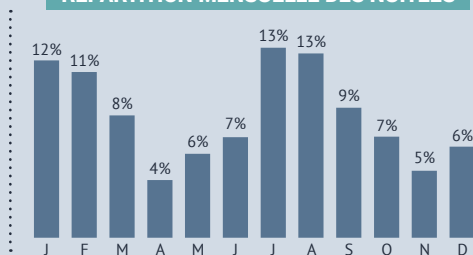


## NUITÉES ÉTRANGÈRES

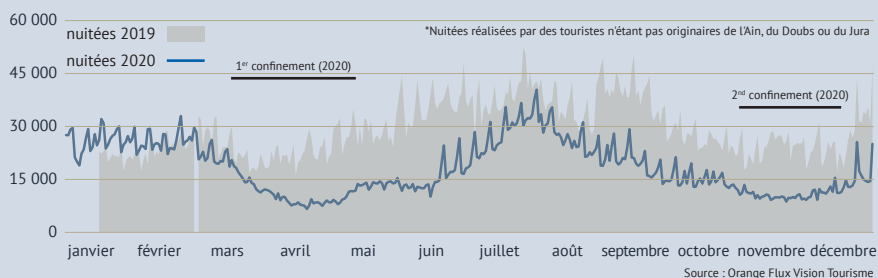
6,9 millions (-38,8%)  
(25,4% en juillet-août)

Source : Orange Flux Vision Tourisme

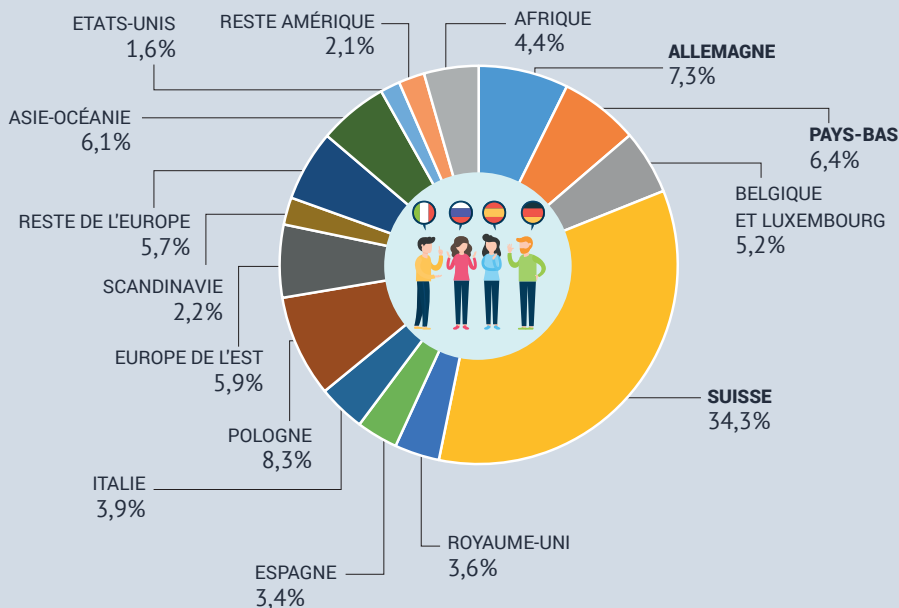
## RÉPARTITION MENSUELLE DES NUITÉES



## SAISONNALITÉ DES NUITÉES ÉTRANGÈRES



## ORIGINE DES CLIENTÈLES ÉTRANGÈRES



Source : Orange Flux Vision Tourisme

# LIEUX DE VISITES ET ÉVÈNEMENTS

DANS LES MONTAGNES DU JURA



**3 lieux de visite** accueillant plus de 100 000 visiteurs en 2020

**7 lieux de visite** accueillant plus de 40 000 visiteurs en 2020

## PRINCIPAUX SITES DANS LES MONTAGNES DU JURA

SITE	VISITEURS 2020	VISITEURS 2019	VISITEURS 2018	GRATUIT- PAYANT
Cascades du Hérisson - Ménétrux-en-Joux (39)	283 443	384 149	312 257	Gratuit
CERN - Saint-Genis-Pouilly - Saint-Genis-Pouilly (01)	fermé	200 000	185 000	Gratuit
Saut du Doubs - Villers-le-Lac (25)	145 414	190 796	173 612	Gratuit
Dino-zoo - Etalans (25)	105 137	121 877	131 814	Payant
Pertes de la Valserine - Bellegarde-sur-Valserine (01)	49 288	45 140	39 341	Gratuit
La Grande Saline - Salins-les-Bains (39)	44 846	70 430	62 057	Payant
Grotte - Baume-les-Messieurs (39)	42 154	58 000	57 000	Payant
Grotte des Moidons - Molain (39)	41 128	48 039	46 664	Payant
Grottes du Cerdon, parc de loisirs préhistoriques - Labalme-sur-Cerdon (01)	37 308	47 565	46 928	Payant
Musée du Jouet - Moirans-en-Montagne (39)	33 335	48 764	51 448	Payant
Sentiers sur Pilotis / Marais de Lavours - Ceyzérieu (01)	31 018	30 430	33 000	Gratuit
Château de Joux - La Cluse-et-Mijoux (25)	30 181	43 045	45 281	Payant
Les Glacières de Sylans - Sylans (01) (2018 : juin à décembre)	29 000	25 400	16 400	Gratuit
Cascade de Cerveyrieu - Cerveyrieu (01)	28 000	15 920	ND	Gratuit
Musée de plein-air des Maisons Comtoises - Nancray (25)	24 009	42 869	43 923	Payant
Musée Courbet - Ornans (25)	23 149	71 689	38 185	Payant
Réserve naturelle régionale des tourbières - Frasne (25)	23 049	19 136	15 514	Gratuit
Gouffre de Poudrey - Etalans (25)	22 015	33 052	35 973	Payant
Espace des mondes polaires - Prémanon (39)	21 830	33 160	35 912	Payant
Maison de la Haute-Seille - Voiteur (39)	20 025	39 126	17 523	Payant
Fort Saint-Antoine - Saint-Antoine (25)	18 460	23 100	23 123	Payant
Domaine Viticole Jacques Tissot - Arbois (39)	17 541	18 315	17 500	Gratuit
Château de Chevreaux - Chevreaux (39)	17 242	20 000	13 000	Gratuit

SITE	VISITEURS 2020	VISITEURS 2019	VISITEURS 2018	GRATUIT- PAYANT
Maison d'Izieu - Izieu (01)	17 075	31 285	28 392	Payant
Château de Voltaire - Ferney-Voltaire (01)	16 026	40 971	28 438	Payant
Chantier médiéval du Bugey Montcornet - Aranc (01)	15 000	7 000	-	Gratuit
ENS du lac de Bouverans - Bouverans (25)	13 999	13 125	14 375	Gratuit
Maison de Louis Pasteur - Arbois (39)	12 963	20 203	19 998	Payant
Musée de la pipe et du Diamant - Saint-Claude (39)	11 579	19 393	17 589	Payant
Tuyé du Papy Gaby - Salaisons Marguet - Gilley (25)	10 000*	50 000*	53 000*	Gratuit
Maison de la Réserve - Labergement Sainte-Marie (25)	9 535	16 790	13 079	Payant
<b>TOTAL</b>	<b>1 193 749</b>	<b>1 828 769</b>	<b>1 616 326</b>	


Évolution moyenne 2019 /2020 : -26,7%


Évolution moyenne 2018 /2019 (base : 33 sites en commun) : +11,7%

### À PROXIMITÉ IMMÉDIATE DES MONTAGNES DU JURA


SITE (liste non exhaustive des sites les plus fréquentés à proximité immédiate des Montagnes du Jura)	VISITEURS 2020	VISITEURS 2019	VISITEURS 2018	GRATUIT- PAYANT
Village médiéval - Pérouges (01)	250 600	363 700	356 700	Gratuit
Citadelle - Besançon (25)	126 006	274 252	260 860	Payant
Saline Royale - Arc-et-Senans (25)	73 308	122 181	122 243	Payant
Musée des Beaux-Arts - Besançon (25)	46 273	105 459	fermé	Payant
Monastère Royal de Brou - Bourg-en-Bresse (01)	44 630	94 889	97 948	Payant
Pavillon des Sciences - Montbéliard (25)	38 344	64 721	58 603	Payant
Maison de la Vache qui Rit - Lons-le-Saunier (39)	32 585	46 000	35 548	Payant
Musée de l'Aventure Peugeot - Sochaux (25)	29 972	55 777	54 274	Payant
Musée de la maison natale de Pasteur - Dole (39)	11 225	26 043	23 408	Payant

 musées


 sites industriels et techniques

 sites religieux

\* Estimations.

 grottes, parcs à thème

 sites historiques (châteaux, citadelles, etc...)

 sentiers, sites naturels

ND : Non disponible

 transport touristique

Bien inscrit sur la Liste du Patrimoine mondial de l'UNESCO



## ÉVÈNEMENTS DANS LES MONTAGNES DU JURA

En 2020, la quasi totalité des événements et manifestations ont été annulés en raison des restrictions imposées par la situation sanitaire. Seuls quelques événements ont pu avoir lieu, principalement avant mars 2020 et au cours de l'été 2020.

ÉVÈNEMENTS // FRÉQUENTATION	2020	2019	2018	TYPE
Festival de musique baroque - Ambronay (01)	5 090	18 883	17 613	Festival
Festival Chahut au Château - Gevingey (39)	4 300	2 300	5 300	Festival
Festival de musique baroque du Jura - Saint-Claude (39)	356	2 436	1 500	Festival
Festival Frontenay Jazz - Frontenay (39)	200	-	-	Festival

Seuls apparaissent dans ces tableaux les lieux de visites et les événements nous ayant transmis leur fréquentation pour l'année 2020.



# LES OFFICES DE TOURISME ET LES FILIÈRES

DANS LES MONTAGNES DU JURA



## LES OFFICES DE TOURISME

# 16

**offices de tourisme**  
dont 3 offices  
de catégorie 1



**196 800 demandes aux comptoirs en 2020**  
dont 6,9% de demandes étrangères

**BELGIQUE**  
3 700

**SUISSE**  
3 400

**PAYS-BAS**  
2 500

**AUTRES PAYS :**  
**ALLEMAGNE** 2 200  
**ROYAUME-UNI** 600  
**ITALIE** 200  
**AUTRES** 800

Source : MASCOT - Offices de tourisme

**LES CLIENTÈLES ÉTRANGÈRES -  
NOMBRE DE DEMANDES AUX COMPTOIRS**

## LES FILIÈRES

### TOURISME À VÉLO

50 823 passages sur la **Voie des Salines**  
(35% de vélos)

à Salins-les-Bains

68 868 passages sur la **Viarhòna**  
à Belley

56 919 passages sur la **Viarhòna**  
à Sault-Brénaz



### CASINOS

**3 établissements :**

Divonne-les-Bains (11<sup>ème</sup> national en PBJ)

Salins les-Bains (144<sup>ème</sup> français en PBJ)

Hauteville-Lompnes (165<sup>ème</sup> français en PBJ)

**45,35 millions € de produit brut des jeux**

(exercice 2019)

soit +4,1% par rapport à 2018

### AUTRES ACTIVITÉS EN STATION

#### Pour les Monts-Jura

2 515 descentes en tyrolienne

35 836 passages en luge d'été (1-2 pers. par luge)

39 046 pass piétons / 1 546 pass VTT (44 427 passages)

#### Pour Métabief

23 500 passages piétons (TSD Morond)

33 000 passages en luge d'été (TSF Berche)

16 314 pass et forfaits VTT (83 000 passages)

#### Pour les Rousses

4 218 entrées au Commando game

### THERMALISME

**2 établissements thermaux :**

Divonne-les-Bains

Salins-les-Bains

**1 272 cures thermales** en 2020

(-70,6%)

**22 896 journées curistes**



# LE SKI

DANS LES MONTAGNES DU JURA



## SKI DE FOND

**2 127 200 € de redevance en 2019-2020**

(en moyenne, 2 299 400 € sur les 5 derniers hivers)

**370 300 journées skieurs en 2019-2020**

(en moyenne, 427 300 sur les 5 derniers hivers)



**PART DE MARCHÉ NATIONALE**

**23%**

SITE NORDIQUE (+ de 20 000 euros de redevance en 2019-2020)	REDEVANCE 2020	JOURNÉES SKIEURS 2020
Station des Rousses	502 073 €	82 688
Monts Jura - La Vattay	496 572 €	74 096
CC Lacs et Montagnes du Haut-Doubs	336 856 €	62 678
CC Haut-Jura Saint-Claude	181 180 €	33 669
CC du Grand Pontarlier	82 705 €	17 896
Bellefontaine	73 376 €	12 012
CC de Montbenoit	70 061 €	11 992
Morbier	58 854 €	11 953
Giron	56 257 €	11 331
Plateau de Retord	44 320 €	8 020
CC Val de Morteau	37 146 €	8 717
Haute-Joux	25 147 €	5 020
Autres sites dans l'ain	35 661 €	8 171
Autres sites dans le Doubs	52 939 €	8 911
Autres sites dans le Jura	74 094 €	13 117

## SKI ALPIN

**163 remontées mécaniques**

(source : BBD CAIRN - 21-02-2021)

dont

**1 télécabine**

**15 télésièges**

**134 téléskis**

**12 tapis roulants**



**10 456 000 € de C.A. des remontées mécaniques en 2019-2020**

(en moyenne, 13 176 400 € sur les 5 derniers hivers)

**602 700 journées skieurs en 2019-2020**

(en moyenne, 793 600 sur les 5 derniers hivers)

STATION CLASSÉE	C.A. 2019-2020	JOURNÉES SKIEURS 2019-2020
Les Rousses	3 824 300 €	226 200
Monts Jura	4 280 900 €	210 700
Métabief Mont d'or	2 013 400 €	121 000

# LES RETOMBÉES ECONOMIQUES

DANS LES MONTAGNES DU JURA



Les données présentées sont les dernières données disponibles qui représentent le niveau "normal" d'activité d'avant crise.

## EMPLOI TOURISTIQUE



**7 150** emplois  
liés au tourisme  
en moyenne sur l'année

Jusqu'à **8 950**  
emplois en juillet



### RÉPARTITION PAR SECTEUR D'ACTIVITÉ

Hébergement : 39,5%  
Sports et loisirs : 18,1%  
Restauration et cafés : 10,6%  
Commerce de détail : 7,5%  
Grande surface : 5,8%  
Patrimoine et culture : 4,3%  
Artisanat : 2,7%  
Offices de tourisme : 2,1%  
Soins : 2,1%  
Autres : 5,2%



**0,7%** de l'emploi  
touristique national

**4,2%** du total  
des emplois des  
Montagnes du Jura

**7,3%** des emplois  
dans la zone ski des  
Montagnes du Jura

## INVESTISSEMENT



**78,3 millions €\***

Hébergements : 29,6 millions  
Résidences secondaires : 34,8 millions  
Equipements : 13,7 millions

**3,3%** de l'investissement touristique  
réalisé en zone massif en France

\*en moyenne par an sur la période 2014-2016

### INVESTISSEMENT TOURISTIQUE EN MILLIONS\*



Hôtels : 13,86 millions  
Hôtellerie de plein air : 3,3 millions  
Résidences de tourisme : 10,21 millions  
Villages vacances : 2,23 millions  
Résidences secondaires : 34,78 millions

Casinos : 2,05 millions  
Parcs de loisirs : 0,44 million  
Domaines skiables : 4,4 millions  
Thalasso - Thermalisme : 2,73 millions  
Musées : 4,03 millions



# LES CHIFFRES CLÉS DU TOURISME DES MONTAGNES DU JURA

## L'ESSENTIEL



### L'OFFRE

**68 900**  
lits marchands

**154 500**  
lits non marchands



### LA FRÉQUENTATION

**5,0 millions**  
de nuitées touristiques  
intra-régionales

**14,8 millions**  
de nuitées touristiques  
extra régionales

dont

**6,9 millions**  
de nuitées étrangères

### LES RETOMBÉES ÉCONOMIQUES



**78,3 millions €**  
d'investissement par an  
(moyenne 2014-2016)



**7 150**  
emplois touristiques en moyenne  
sur l'année

(Source : INSEE -2014)



#### OBSERVATOIRE RÉGIONAL DU TOURISME

CONTACTS : Frédéric LAROCHE - Fanny TESSUTO  
f.laroche@bftourisme.com / f.tessuto@bftourisme.com

[pros.bourgognefranche-comte.com](http://pros.bourgognefranche-comte.com)

Note : Sauf indication contraire, les données présentées sont les données de l'année 2020. Les évolutions indiquées sont les évolutions mesurées entre l'année N-1 (2019) et l'année N (2020).

Sources : KANTAR TNS - INSEE - DGE - CRT Bourgogne-Franche-Comté - Conseils Départementaux - CDT 01, CDT 25, CDT 39 - Espace Nordique Jurassien - M.A.S.C.O.T. Bourgogne-Franche-Comté - Offices de tourisme - Atout France - Centrales départementales de réservation Gîtes de France - Prestataires - Orange Flux Vision Tourisme -

Avec le soutien financier du Conseil régional Bourgogne-Franche-Comté • ISSN 2606-1651 • Impression : Simon Graphic (Ornans) • Edition 2021.

