

OSEZ!

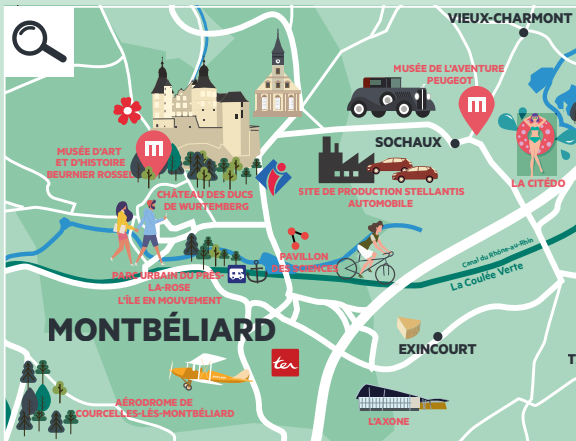
Magazine d'expériences
du Pays de Montbéliard



PAYS DE
MONTBÉLIARD
TOURISME

PAYS DE MONTBÉLIARD

Territoire de Belfort



LÉGENDE

- | | | | | | |
|--|------------------------------|--|--------------------------|--|--|
| | PRÉSENCE DE CLOCHERS COMTOIS | | CANAL DU RHÔNE-AU-RHIN | | GARES TER |
| | BELVÈDÈRES/POINTS DE VUE | | RIVIÈRES ET PLANS D'EAU | | OFFICE DE TOURISME |
| | CITÉ DE CARACTÈRE | | ROUTES | | VILLE FLEURIE 4 FLEURS |
| | MUSÉES | | PORT DE PLAISANCE | | GR° 5 HOLLANDE-MÉDITERRANÉE (GRANDE RANDONNÉE) |
| | PATRIMOINE MILITAIRE | | GRANDE TRAVERSÉE DU JURA | | ZONE MONTAGNES DU JURA |
| | VILLE FLEURIE 4 FLEURS | | AIRES DE CAMPING-CAR | | EUROVÉLO6 NANTES-BUDAPEST |
| | EUROVÉLO6 NANTES-BUDAPEST | | | | |



LE PLEIN D'EXPERIENCES

Des expériences, cet intense territoire qu'est le Pays de Montbéliard vous en réserve de belles. Son histoire singulière, son riche patrimoine, son terroir de caractère, sa nature si généreuse, ses temps forts...

Nous avons largement de quoi remplir vos journées et vous changer les idées. Pour un week-end ou plus. En famille, en amoureux ou entre amis. Dans tous les cas, vous serez surpris. Le Pays de Montbéliard, une destination à part ? Nous, on ose le dire. Et vous, venez le vivre !

Direction de la publication : Office de Tourisme du Pays de Montbéliard - 1, rue Henri Mouhot 25200 - Montbéliard - Tél. : 03 81 94 45 60 - www.paysdemontbeliard-tourisme.com

Conception-réalisation : Staccato. Impression : Deklic Graphique à Saint-Nabord, labellisé Imprim'vert. Reproduction interdite.

Crédits Photos : Simon Daval, Manon Adolf, Lorant Deutsch, Etienne Kopp, Denis Bretey/Ville de Montbéliard, ©Max Coquard-Bestjobers, Ese Cristel, Alain Doire et Michel Joly/BFC Tourisme, Tim Platt, Julie Bassand. On met les voiles, Jean-Mathieu Doman, Pays de Montbéliard Agglomération

Ce magazine vous est offert par Pays de Montbéliard Agglomération

4 pratique MONTBÉ PAS BÊTE

Laissez la voiture sur le parking et laissez-vous transporter à travers ce petit territoire bien desservi qu'est le Pays de Montbéliard.

5 rencontre LORANT DEUTSCH

Découvrez l'histoire entre le comédien et le Pays de Montbéliard lors de sa visite pour sa chronique « À toute Berzingue ».

6 diapo >9 LES LUMIÈRES DE NOËL

Plongez dans la magie de l'un des plus beaux marchés de Noël d'Europe en compagnie des blogueurs Élixa et Max.



10 on respire >15 NATURE OMNIPRÉSENTE

Évadez-vous à travers les vallons, les belvédères et les étangs d'un territoire marqué par les massifs des Vosges et du Jura.

16 visite guidée >21 CITÉ DES PRINCES

Partez à la conquête de cette ancienne place forte devenue Principauté et faites connaissance avec les Ducs de Wurtemberg.

22 fierté locale >25 ÉPOQUE INDUSTRIELLE

Découvrez les fruits et les secrets de savoir-faire locaux dont la renommée a traversé les continents au fil des siècles.

26 en voiture >29 AU ROYAUME DE LA BELLE AUTO

Embarquez dans une 403 ou l'un des nombreux autres modèles mythiques de la marque au lion.



30 terre sacrée >35 UN PATRIMOINE RELIGIEUX D'EXCEPTION

Laissez-vous imprégner par la beauté de lieux de culte singuliers, témoins d'une histoire religieuse aussi riche que complexe.

36 à creuser >39 THÉÂTRE GALLO-ROMAIN

Remontez le temps en arpentant le dernier vestige d'Épomanduodurum, symbole d'une vie antique opulente.

40 trop forts ! ARCHITECTURE MILITAIRE

Jouez au grand soldat en arpentant quelques-uns des plus beaux maillons d'une chaîne de défense construite il y a plus de 150 ans.

41 expérience UNE JOURNÉE AU PAVILLON DES SCIENCES

Posez un autre regard sur la science à travers des animations et des expositions accessibles aux grands comme aux petits, même les moins érudits !

42 vache de marque >45 LA MONTBÉLIARDE

Faites connaissance avec cette race bovine un brin divine et fournisseur officiel de la filière Comté.



46 à table >49 TERROIR & CO

Découvrez les spécialités locales à ramener chez vous pour régaler vos invités, ou juste les épater.



50 on vous attend >51 LES ÉVÉNEMENTS

Partez à la rencontre du Pays de Montbéliard en vivant de l'intérieur ses fêtes et grandes manifestations.

52 faites le tour >53 SITES ET AUTRES VISITES

Même si on vous en parle à travers tout ce document, on s'est dit qu'un petit récap' des principaux lieux de visite du Pays de Montbéliard ne serait pas du luxe.

54 confidences PAULINE

Laissez-vous conter ce bout de Franche-Comté par une blogueuse amoureuse de sa ville.

55 instants insta BEAUX SPOTS

Faites sensation sur les réseaux avec des cadres d'exception garantis sans retouches.

pratique

MONTBÉ PAS BÊTE

VENIR DANS LE PAYS DE MONTBÉLIARD



En voiture

Montbéliard est à 430 km de Paris, 320 km de Lyon, 200 km de Nancy, 180 km de Strasbourg, 220 km de Genève, 300 km de Stuttgart
Par l'autoroute A36 : sortie n°8 Montbéliard centre
Par l'autoroute A5 : sortie Langres puis N19 via Vesoul



En train (gare Belfort-Montbéliard TGV)

Montbéliard est à 2h15 de Paris, 1h45 de Zurich, 50 minutes de Dijon, 2h25 de Lyon, 4h15 de Marseille
Navettes reliant la gare TGV et la gare Montbéliard Centre



En avion

Montbéliard est à 50 minutes de l'aéroport Bâle-Mulhouse par l'autoroute A36



En bateau

Montbéliard est desservie par le canal du Rhône-au-Rhin et dispose d'un port de plaisance accueillant, offrant des services et équipements dédiés aux plaisanciers, mais aussi aux cyclotouristes et camping-caristes (restauration, bornes de services, sanitaires...) et des activités de loisirs à proximité



En vélo

Montbéliard est desservie par l'EuroVélo6 Nantes-Budapest et dispose d'une signalétique adaptée jusqu'au centre historique. L'Office de Tourisme est labellisé Accueil Vélo (services spécifiques)

CADEAUX LOCAUX

Des produits 100 % Pays de Montbéliard sont en vente directement dans la boutique de l'Office de Tourisme : verquelure, diari, souvenirs vache Montbéliarde, mais aussi guides et livres sans oublier les escargots, la bière, les produits Peugeot... Également en vente sur notre boutique en ligne : boutique.paysdemontbeliard-tourisme.com



Réservez
VOTRE SÉJOUR
DANS LE PAYS
DE MONTBÉLIARD



Réservez
VOTRE
PASS NOËL
GOURMAND

PARTIR À LA DÉCOUVERTE DU PAYS DE MONTBÉLIARD



En vélo ou en trottinette électrique : location et topoguides à l'Office de Tourisme



En voiture ancienne : renseignements et réservations à l'Office de Tourisme



À pied : location d'audioguides en français, anglais, allemand ou néerlandais auprès de l'Office de Tourisme



En s'amusant : avec Anne Mésia et Frédéric, deux personnages à suivre sur nos applications jeux



En montgolfière : l'Office de Tourisme propose une expérience immersive à travers un casque à réalité augmentée



À TOUTE BERZINGUE EN PAYS DE MONTBÉLIARD

En septembre 2021, le comédien passionné d'histoire nous rendait visite pour tourner un nouvel épisode de sa websérie consacrée au patrimoine historique des grandes villes françaises. L'occasion de revenir avec lui sur cette première expérience en Pays de Montbéliard.

L'origine de ta visite ?

J'ai été contacté par l'Office de Tourisme du Pays de Montbéliard et la mairie de la ville. J'ai eu le bonheur de voir pour la première fois un épisode de À toute Berzingue au cinéma, diffusé devant un public de 300 personnes dans le magnifique théâtre de Montbéliard !

Tu connaissais la région ?

Moi je suis originaire de l'Ouest. Le Pays de Montbéliard est une des régions que je connais le moins ! J'étais venu une fois quand j'étais enfant pour jouer dans un théâtre à Sochaux. C'est un très bon souvenir mais c'est malheureusement le seul que j'ai. Quand je suis venu ici pour cet épisode de ma chaîne YouTube, ça a été une véritable trouvaille !

Ce que tu en retiens ?

C'est un endroit charmant et délicat. Avec son histoire complexe, façon puzzle, le Nord-Est, c'est de la dentelle comparé aux autres régions de France ! Ce que tu découvres à un endroit donné est différent de ce que tu peux voir à 20 kilomètres, c'est hallucinant. Le Pays de Montbéliard n'échappe pas à la règle avec son histoire religieuse, militaire et industrielle aussi riche que singulière. La nature y occupe aussi une place de choix avec ses bocages, ses vaches inimitables...

Une région complexe avec un patrimoine hallucinant

Tu as fait des rencontres ?

J'ai été accompagné par beaucoup de gens très sympas. Je remercie tout particulièrement Anaïs, une jeune guide de l'Office de Tourisme qui nous a accompagnés pour qu'on ne fasse aucune erreur... J'ai aussi rencontré un archéologue exceptionnel, Pierre Mougins, qui m'a raconté qu'on a trouvé dans le temple gaulois face à l'amphithéâtre la plus belle collection de pierres ornementales de France ! Il y a ici une vraie dimension spectaculaire !

Des projets ?

Ma chaîne YouTube compte déjà plus de 100 000 abonnés et je suis également présent sur TikTok. Je compte bien poursuivre mon tour de France des villes historiques. La vidéo sur Nemours vient de sortir et celle de Rennes sera la prochaine. J'ai déjà une cinquantaine de villes à mon actif et je compte bien atteindre les 300 d'ici dix ans !

À toute 
Berzingue !
LORÀNT DEUTSCH

Retrouvez la vidéo de Lorant Deutsch

consacrée au Pays de Montbéliard sur sa chaîne YouTube « À toute Berzingue »



À toute Berzingue, c'est aussi une version papier disponible gratuitement à l'Office de Tourisme !



diapo

Montbéliard de mille feux

LES LUMIÈRES

Chaque année durant un mois, la Cité des Princes se transforme en un royaume féérique dont les lumières font briller les yeux de centaines de milliers de visiteurs. Petit portfolio de l'un des plus beaux marchés de Noël d'Europe (encore 5^e en 2021) !



ES DE NOËL

Dans le Pays de Montbéliard, la tradition des marchés de Noël ne date pas d'hier. Très présente en Allemagne dès le XIV^e siècle, elle fera son apparition sur notre territoire lorsqu'il passera sous influence germanique. Il faudra toutefois attendre la fin du XX^e siècle pour voir l'événement prendre les contours qu'on lui connaît aujourd'hui. Après le succès de sa première édition en 1987, le marché de Noël de Montbéliard s'impose alors comme un rendez-vous incontournable des fêtes de fin d'année avec plus de 450 000 visiteurs ! Vitrine de l'authenticité et de la tradition, il n'en oublie pas pour autant d'évoluer. En 1992, les désormais cultes illuminations font une entrée remarquée et remarquable ! Les années 2000 marqueront l'ouverture du marché sur le monde avec des invités d'honneur d'une région ou d'un pays différent à chaque édition.



TO DO LIST

- ✓ S'essayer au patin à glace en pleine ville
- ✓ Faire la randonnée des Lumières
- ✓ Déguster le vin chaud préparé par le Collectif Manif'Est
- ✓ Taper la discut' avec la Tante Airie
- ✓ Flâner dans les allées entre les chalets

↓ Autour du temple Saint-Martin, le cœur du marché de Noël de Montbéliard réunit 170 artisans de diverses régions et nationalités.



↑ Sublimé par les illuminations, le patrimoine historique de Montbéliard prend une dimension féérique.



↑ À Montbéliard, pas de marché de Noël sans patinoire, avec deux espaces animés pour les petits et les grands.



Le petit portrait...

**ÉLISA
ET MAX,
DE BESTJOBERSBLOG**

Fin 2021, les deux trotters blogueurs, Élisabeth et Max, découvraient les Lumières de Noël de Montbéliard. Élisabeth nous raconte cette bonne première expérience.

Vous et Montbéliard ?

Max est originaire du Beaujolais. Quant à moi je suis jurassienne. Mais j'avoue qu'avant ce reportage, je n'étais encore jamais allée aux Lumières de Noël.

Ce que vous retenez ?

On a beaucoup apprécié le côté intimiste du marché et cette ambiance chaleureuse façon petit village. Les artisans-exposants sont très sympathiques et la qualité de leur production détone avec tout ce que l'on peut voir ailleurs.

Ce que vous avez découvert ?

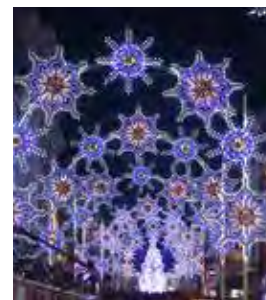
L'histoire de la Tante Airie, inconnue pour nous ! On l'a rencontrée dans sa petite cabane et elle nous a raconté son histoire. On comprend mieux la place qu'elle occupe dans le cœur des Montbéliardais !

Retrouvez l'article et la vidéo d'Élisabeth et Max sur www.bestjobersblog.com/marche-de-noel-de-montbeliard



↑ Pour s'habiller, décorer son intérieur ou se régaler, des dizaines de boutiques éphémères mettent à l'honneur l'authenticité et la tradition.

↓ Arches, volutes, guirlandes et autres parures lumineuses transforment la ville. On ne s'appelle pas Les Lumières de Noël pour rien !



↑ Aux illuminations s'ajoutent les animations. Danseurs, clowns, chorales et autres fanfares gagnent le centre-ville.

**Légende vivante
TANTE AIRIE**



Apparue il y a des siècles de cela dans le Pays de Montbéliard, une fée protectrice et bienveillante répondant au nom d'Airie a fait son come-back pour le plus grand bonheur des petits visiteurs à l'occasion des Lumières de Noël. Le reste de l'année, on raconte qu'elle crècherait dans une grotte, du côté de Blamont, non loin de Montbéliard.



on respire

**Vert l'infini et
au-delà !**

NATURE OM

Ce petit territoire verdoyant et vallonné qu'est le Pays de Montbéliard a de quoi surprendre plus d'un amateur d'échappées bucoliques. Vous pourriez y déambuler des jours durant que vous n'en auriez toujours pas fait le tour ! Même nous, dans ces quelques pages, avons dû abandonner toute idée d'exhaustivité... Florilège.



NIPPRÉSENTTE





↑ Baignade surveillée et location de canoës sur la plage de Pont-de-Roide.

L'ové dans les méandres du Doubs et du canal du Rhône-au-Rhin, surmonté au nord par le massif des Vosges et au sud par celui du Jura, le Pays de Montbéliard tient assurément de l'écrin de verdure. Mais n'allez pas croire qu'il s'agit-là d'un vert uniforme et monotone. Ici, on fait dans la nuance avec des paysages hauts en couleur. Épaisses forêts, reliefs surmontés de belvédères, plateaux et landes ponctués de villages atypiques mais aussi parcs urbains, plans d'eau, cascades, espaces naturels protégés... c'est toute la nature du Pays de Montbéliard.



**Une nature précieuse comme...
 la réserve naturelle régionale du Crêt
 des Roches**

Classée site Natura 2000 et site d'intérêt national pour l'observation de la migration des oiseaux avec une centaine d'espèces identifiées, cette corniche calcaire datant du Jurassique abrite une nature aussi sensible que généreuse. Alternant crêtes, forêts, pelouses sèches, falaises... votre marche vous conduira jusqu'à un promontoire d'où vous pourrez embrasser un panorama unique sur les Montagnes du Jura dont 350 ha s'étirent sur notre territoire.

C'est noté

Circuit « Le sentier des Roches » au départ de Pont-de-Roide-Vermondans. 10 km, 3 h 30.

Mais encore

Le Parc des 2 Canaux qui s'étend autour de la confluence du canal de Montbéliard à la Haute-Saône et de celui du Rhône-au-Rhin, le Parc naturel des Jonchets à Grand-Charmont, la réserve naturelle de la basse vallée de la Savoureuse... et plus d'une dizaine d'espaces naturels sensibles hébergeant une biodiversité préservée.



**Une nature atypique comme...
 le pont Sarrazin à Vandoncourt**

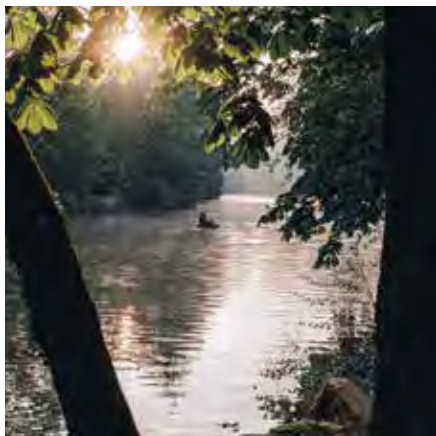
En pleine forêt, au beau milieu d'un vallon escarpé apparaît une immense arche creusée par l'érosion du calcaire. Pièce maîtresse d'un amphithéâtre naturel qui a inspiré nombre d'artistes et poètes, le pont Sarrazin tirerait son nom d'une légende selon laquelle une jeune fille enlevée par un sarrazin à cheval, voulut se jeter dans le vide. Aujourd'hui, ce pont constitue un spot incontournable pour tout visiteur en Pays de Montbéliard.

C'est noté

Circuit au départ de La Damassine. 5 km, 2 h.

Mais encore

Le pont Sarrazin fait partie des pépites de Vandoncourt, labellisée Cité de Caractère. Vous y découvrirez un temple, édifice remarquable bâti en 1769 et coiffé d'un clocher à l'impériale, mais aussi une maison forte datant du XVI^e siècle qui autrefois hébergeait le Bailly, représentant du Prince. Le tout entouré de centaines d'arbres fruitiers que met en valeur La Damassine, lieu unique accueillant toutes les personnes curieuses de la nature et soucieuses de la préserver.



Une nature urbaine comme... le parc du Près-la-Rose

New York a son Central Park, Montbé a son Près-la-Rose ! Habitants et visiteurs s'y côtoient pour flâner, bouquiner, courir, rouler... La nature s'est emparée de ces dix hectares de verdure pour former une presqu'île entre l'Allan et le canal. Une centaine d'espèces végétales s'y côtoient, ainsi que des sculptures géantes d'insectes, des curiosités comme le diapason minéral ou le mégalithe chantant... Le parc abrite aussi en son cœur un labyrinthe végétal tandis qu'à l'entrée ouest, on pourra découvrir un ensemble de cadrans solaires et un pendule de Foucault.

C'est noté

Depuis l'Office de Tourisme, longer la voie ferrée et passer la passerelle sur l'Allan.

Mais encore

Ville labellisée 4 fleurs, Montbéliard ne compte pas moins de 420 hectares d'espaces verts publics dont 165 de parcs et jardins, le reste en forêts et prairies. Au parc du Près-la-Rose, s'ajoutent le parc des Miches, le bois Bourgeois, l'île en mouvement...



Une nature aquatique comme... les étangs des Princes

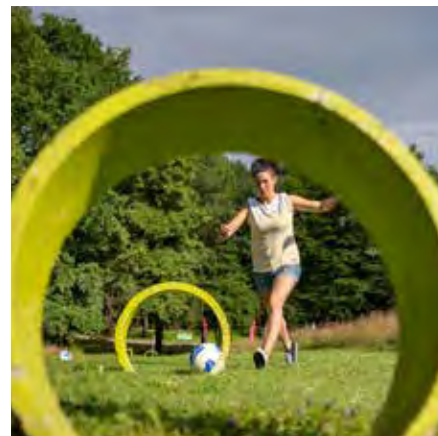
Baptisés ainsi par la famille de Wurtemberg qui dirigeait le duché, les étangs des Princes se situent au cœur de la vallée du Rupt. Asséchés il y a deux siècles, ils constituaient une riche terre agricole avant que la mécanisation ne provoque leur abandon. Recreusés, remis en eau et alevinés en 1991, les étangs des Lauradins, Sorve et Chaufour offrent désormais un cadre parfait pour une balade, un pique-nique ou une partie de pêche. Canards, hérons, poules d'eau, cormorans, milans noirs et autres rats musqués font partie des habitants avec qui il faudra partager ce haut lieu bucolique.

C'est noté

De nombreux sentiers de randonnée balisés passent à proximité.

Mais encore

L'Allan, la Lizaine, le Rupt, le Gland, mais aussi la Ranceuse, la Barbèche sans oublier le Doubs, sont autant de rivières serpentant à travers le Pays de Montbéliard. S'y ajoute le canal du Rhône-au-Rhin avec son port de plaisance à deux pas du centre historique de Montbéliard.



Une nature ludique comme... l'Évad'Parc à Montenois

Un grand parc verdoyant arboré de pins et de mélèzes sera votre environnement le temps d'une journée hautement récréative et vivifiante. Footgolf, swingolf ou encore greenfoot sont les activités proposées pour s'amuser en famille ou entre amis. Un parc animalier où évoluent en liberté lamas, ânes, chèvres, moutons, lapins et autres paons offrent une parfaite alternative pour celles et ceux qui privilégient les balades au contact de la nature.

C'est noté

Rue de Lougres à Montenois.

Mais encore

Juste à côté de l'Évad'Parc, vous pourrez prendre la voie des airs en grim pant aux arbres d'Acroland à moins que vous ne préférerez faire un plouf à la base de loisirs du Pays de Montbéliard (Brognard) qui déploie sur 120 ha et cinq plans d'eau, une floppée de loisirs nautiques.

↓ Dambelin mais aussi Bart, Dampjoux, Neuchâtel-Urtière, Villars-sous-Dampjoux... des villages de caractère pour une nature authentique.



Détours de magie

Plonger dans le roman **Gueule d'Amour** en arpentant le sentier littéraire **André Beucler** dans la campagne de **Bondeval**

Détours de magie

Pique-niquer au bord de l'eau au moulin de la Doue et aller voir la source jaillir de la roche à quelques pas de là

on respire

NATURE OMNIPRÉSENTE

Territoire d'itinérance par excellence, le Pays de Montbéliard fait le bonheur des marcheurs et rouleurs en tout genre. Parmi les centaines de kilomètres de sentiers balisés qu'on y dénombre, figurent des grands noms comme la GTJ, le GR® 5 ou encore l'EuroVélo6. La Grande Traversée du Jura a d'ailleurs choisi Mandeure comme point de départ pour ses variantes VTT et pédestres tandis que les cyclotouristes partiront de Montbéliard pour rallier Culoz dans l'Ain à 400 km de là. Comme son nom l'indique, cet itinéraire fait la part belle aux Montagnes du Jura et à sa diversité de paysages. Le GR® 5 offre quant à lui une belle pa-

renthèse de 33 km à travers les falaises et les combes du massif du Lomont avant de continuer plus au sud son périple méditerranéen. Pas assez long pour vous ? Une boucle de 140 km uniquement sur notre territoire vous attend avec notre GR® de pays. N'oublions pas l'EuroVélo6 Nantes - Budapest qui traverse le Pays de Montbéliard sur 32 km en longeant le canal du Rhône-au-Rhin sur une piste sécurisée sans dénivelé. Oui, il y a de quoi tracer sa route chez nous !

À LIRE AUSSI

Architecture militaire... **p.40**

Une journée au Pavillon des sciences... **p.41**



Retrouvez toutes les randonnées en Pays de Montbéliard dans notre TopoGuide

Rendez-vous



↑ À Blamont dans la grotte de la Tante Airie, lointaine cousine du Père Noël.



↑ Avec 32 communes sur les Montagnes du Jura, notre territoire fait aussi le bonheur des marcheurs nordiques.

Le top 5 de David, blogueur rando

Depuis 2011, David Genestal sillonne les sentiers à la découverte de la France et de ses trésors. Il a posé son sac dans le Pays de Montbéliard et nous livre ses cinq randos coups de cœur.

À découvrir en détails sur www.carnetsderando.net



Les étangs des Princes

▣ Départ / arrivée :
Saint-Julien-lès-Montbéliard
⚡ Difficulté : facile
📍 Distance : 10 km
↗ Dénivelé : 210 m
⌚ Durée : 3 h



Le moulin de la Dove

▣ Départ / arrivée :
Glay
⚡ Difficulté : facile
📍 Distance : 8 km
↗ Dénivelé : 180 m
⌚ Durée : 2 h 30



Vandoncourt

▣ Départ / arrivée :
Vandoncourt
⚡ Difficulté : facile
📍 Distance : 5 km
↗ Dénivelé : 150 m
⌚ Durée : 2 h



Le Mont-Bart

▣ Départ / arrivée :
Bart
⚡ Difficulté : moyenne
📍 Distance : 10 km
↗ Dénivelé : 180 m
⌚ Durée : 3 h 15



Théâtre de Mandeure

▣ Départ / arrivée :
Mandeure
⚡ Difficulté : facile
📍 Distance : 10 km
↗ Dénivelé : 160 m
⌚ Durée : 3 h 15



500 km

SENTIERS PÉDESTRES

14 BOUCLES CYCLO



À faire, à voir LE SENTIER DES BORNES

Arpentez la frontière qui délimitait autrefois la principauté en suivant près de 230 stèles datant du XV^e au XVIII^e siècle. Au-delà de leur nombre, c'est leur qualité et leur diversité qui en font un patrimoine exceptionnel. Reliant Brévillers au Lomont, ce sentier se veut aussi historique que bucolique avec des paysages saisissants et des villages pittoresques.

de la rando !



Belvédères puissance 3

1



Belvédère du fort du Mont-Bart

Du haut de ses 487 mètres, ce belvédère ouvre un panorama à 360° sur le Pays de Montbéliard, les Vosges et le Jura. Vous y accédez par des sentiers sécurisés et balisés, permettant d'en faire le tour, avec panneaux d'interprétation. Visite du fort possible. Découverte de la légende de la Roche aux Corbeaux.

2



Belvédère de Mandeuve

Un point de vue dominant la vallée du Doubs à 485 m d'altitude proposant table d'orientation, parcours santé, aire de jeux, circuit de cyclo-cross et table de pique-nique. Accessible depuis la randonnée « Théâtre antique » au départ du théâtre ou directement depuis le centre de Mandeuve.

3



Belvédère de Vandoncourt

Situé à proximité de la forêt Hollard, du GR® 5 et du sentier des Bornes, ce belvédère offre un point de vue qui s'étend du Lomont (massif du Jura) jusqu'à la Planche des Belles Filles et le Ballon d'Alsace (Vosges). Des promenades permettent de rejoindre le pont Sarrazin.

↓ Montbéliard offre aussi une belle et bonne dose de nature, comme ici, au bord de l'Allan.



↑ Sous ses airs paisibles, l'EuroVélo6 cache des passages surprenants comme le pont-levis de Courcelles-lès-Montbéliard et le pont-canal d'Allenjoie.

visite guidée

**Arpentez la ville
et le temps !**

CITÉ DES

**Du Moyen-Âge à la Renaissance,
remontez les siècles en parcourant
les rues du cœur historique de
Montbéliard. Si la pièce maîtresse
demeure l'incontournable château,
d'autres pépites vous attendent
dans cette ville chargée d'histoire.
En voici quelques bribes !**





PRINCES

visite guidée

CITÉ DES PRINCES

Une tour fortifiée située sur un éperon rocheux serait à l'origine de la ville de Montbéliard et de son nom : Mons Beliardae... il y aurait de cela un peu plus de mille ans ! Cette place forte tournée vers l'Est doit faire le guet contre les invasions des barbares qui sévissaient alors sur toute l'Europe occidentale. Peu à peu, la cité prend forme et prospère. En 1283, le comte Renaud de Bourgogne et sa femme Guillemette consentent à leurs sujets de Montbéliard l'une des premières chartes de Franchises de la région moyennant une somme importante. Cette charte est demeurée en vigueur jusqu'en 1793 ! Montbéliard devient dès lors un centre de commerce et d'artisanat important. Il suffit de faire un tour dans l'actuelle rue de Belfort pour le constater. Les arcades typiques des négoce médiévaux et la fameuse « pierre à poissons » construite en 1470 sont autant de témoins vivants de cet opulent passé. Quant au château, constitué à l'origine du Châtel devant et du Châtel derrière (château actuel), il a été la résidence des comtes de Montbéliard - ducs de Wurtemberg de 1397 à 1793...



↑ Vitrail représentant le mariage d'Henriette et d'Eberhard en 1407. Aujourd'hui représentée comme la Tante Airie distribuant des cadeaux, la comtesse Henriette est célébrée chaque nuit de la Nativité.

Détours de magie

Entrer dans Montbéliard par le pont Bermont, situé à l'emplacement d'un ancien pont de l'époque de la comtesse Henriette



↑ À Montbéliard, le passé ressurgit à chaque coin de rue... et de toit !

L'Allemagne et les Wurtemberg

Lorsque son père meurt en croisade, la comtesse Henriette, sa fille, hérite de son titre. Un fait rare à l'époque et propre au Pays de Montbéliard ! En 1397, on la fiance avec le jeune comte allemand Eberhard IV de Wurtemberg. Ils se marient en 1407. Une quinzaine d'années plus tard, elle installera ses appartements dans l'une des tours du château. C'est la fameuse tour Henriette. Bien que rattaché au Saint Empire romain germanique, ce bout de territoire à part n'en reste pas moins autonome avec ses droits, ses libertés et sa langue francophone. Un symbole d'une heureuse cohabitation qui durera quatre siècles, le comté appartenant aux Wurtemberg jusqu'en 1793, année du rattachement de la principauté à la France !

La principauté et la Renaissance

Si le château de Montbéliard est appelé château des ducs de Wurtemberg, c'est parce qu'en 1495, Eberhard V est élevé au titre de Duc par l'empereur allemand Maximilien. Dans le même temps, son comté de Montbéliard est érigé en une principauté. Poussé par Martin Luther dans les pays germaniques, le protestantisme s'installe dans la foulée. Avec ce que cela implique de grands travaux sous le règne du prince Frédéric I^{er} (1557-1608) ! C'est l'architecte wurtembergeois Heinrich

Détours de magie

Traverser la rue de la Schliffe, un ancien canal dont les voûtes sont encore visibles

Schickhardt qui s'en charge. On lui doit notamment la fameuse tour Frédéric au château. Mais le centre de Montbéliard recèle aussi d'autres monuments symboles de l'architecture wurtembergeoise de la Renaissance. On ne saurait trop vous conseiller de faire un tour sur l'esplanade du château pour admirer le Logis des Gentilshommes. À voir aussi, la ferme de la Souaberie, conçue pour être une ferme modèle, sans oublier l'incontournable temple Saint-Martin (1601), plus ancien édifice français construit pour le culte de la Réforme. Quand on vous dit que Montbéliard, c'est toute une histoire...

À LIRE AUSSI

Terre sacrée... p.30-35

La Montbéliarde... p.42-45

Le cœur historique recèle nombre de témoignages d'un illustre passé

↓ Les Halles de Montbéliard, une construction en trois étapes et qui aura nécessité près d'un siècle de travaux.



À faire, à voir

LE SENTIER URBAIN HEINRICH SCHICKHARDT (1558-1635) ET SON TEMPS

Artisan de la transformation de la capitale médiévale en cité princière de la Renaissance, l'architecte allemand a largement marqué la ville de son style : l'église luthérienne Saint-Martin, les Halles, l'Hôtel de Franquemont, le collège universitaire, le Logis des Gentilshommes... Un parcours balisé de trois kilomètres au départ de l'Office de Tourisme vous emmène à la découverte de ce patrimoine d'exception.



↑ Situé sur l'esplanade du château, le Logis des Gentilshommes servait, entre autres, à loger les courtisans.

visite guidée

CITÉ DES PRINCES

Le château des ducs de Wurtemberg

D'une simple tour à la forteresse de pierre aux diverses influences, le château des ducs de Wurtemberg aura connu bien des transformations. Un joyau du patrimoine incontournable pour tout visiteur en Pays de Montbéliard.

ÇA SE VIT, ÇA SE VISITE

Le château de Montbéliard abrite aujourd'hui un musée célébrant l'histoire et la science, dont une inédite galerie consacrée à l'enfant du pays, le paléontologue Georges Cuvier (1769-1832). S'y ajoutent une importante collection d'art et des expositions temporaires.

Ouvert tous les jours (sauf le mardi) de 9 h 30 à 12 h 30 et de 13 h 30 à 18 h. Visites commentées du circuit historique des tours à 11 h et 15 h.
Tél. : 03 81 99 22 61 - musees@montbeliard.com

En 1593, une deuxième tour quasiment identique à la tour Henriette est construite : **la tour Frédéric**

Attenante aux deux tours, **la résidence princière** a été reconstruite à partir de 1751

Un millénaire d'histoire surplombe la ville

La tour Henriette, également appelée tour bossue

La tour Nord en éperon témoigne de la vocation défensive initiale du château



Le petit portrait... **ANAÏS, GUIDE CONFÉRENCIÈRE EN PAYS DE MONTBÉLIARD**



Originnaire de Narbonne, Anaïs Barronnat fait partie de la petite équipe qui anime l'Office de Tourisme du Pays de Montbéliard. Si elle reconnaît être arrivée chez nous un peu par hasard, elle sait exactement pourquoi elle compte bien y rester !

Votre parcours ?

Après un master en japonais et dans le tourisme, j'ai obtenu ma carte de guide conférencière à l'issue d'un stage. J'ai réalisé cette mission dans différents endroits avant d'arriver en février 2021 à Montbéliard. Au sein de l'Office, je suis en charge des visites de groupes, du fonds patrimoine et des relations presse.

En quoi consiste votre mission ?

Je guide les groupes de visiteurs sur les différents sites du Pays de Montbéliard. Je travaille également avec mes collègues sur des projets de développement touristique liés au patrimoine et j'ai en charge l'accueil des journalistes tout au long de leur découverte de notre destination.

C'est un petit territoire où on peut voir grand

Pourquoi le Pays de Montbéliard ?

J'étais à la recherche de nouvelles expériences et challenges. L'occasion s'est présentée de venir travailler ici, dans le Pays de Montbéliard. Comme beaucoup, je ne connaissais la ville que pour son marché de Noël, mais pas son histoire. Pour moi, c'est une nouvelle région où tout est à apprendre et à découvrir.

Ce qui vous plaît particulièrement ici ?

La diversité des sites patrimoniaux à faire visiter et toute cette nature à portée de main, c'est vraiment un privilège ! J'aime aussi l'aspect chaleureux de cette petite ville à taille humaine ainsi que le dynamisme des partenaires avec qui nous travaillons. On a la chance de travailler sur des projets touristiques ambitieux avec une chouette équipe, c'est très plaisant.



fierté locale

**Ici, c'est
dynastie !**

ÉPOPÉE IN

Impossible de vous parler du Pays de Montbéliard sans évoquer ces trois fleurons de l'industrie que sont Peugeot, Japy et Cristel. Innovants, ambitieux, audacieux, ces empires familiaux n'ont pas seulement irrigué l'économie de toute une région. Ils ont aussi forgé son identité et sa réputation ! Retour sur les rouages du succès.

Peugeot

Peugeot

DUSTRIELLE



Peugeot peut toujours plus

Avant de figurer parmi les plus grands constructeurs automobiles mondiaux, la marque au lion a commencé par forger sa réputation en fabriquant des ressorts et des lames de scie lorsque les frères Jean-Pierre et Jean-Frédéric Peugeot décident en 1810 de transformer le moulin à grain familial d'Hérimoncourt en aciérie. Tandis que se développe la fabrication d'outillages, moulins à café et autres vélos, une idée un peu folle germe chez Armand Peugeot, le fils de Jean-Pierre : et si en plus on se lançait dans la production d'automobiles ? Première voiture au monde à être fabriquée en série (64 exemplaires), la Type 3 parcourt Valentigney-Paris et suit en 1891 la première course cycliste Paris-Brest-Paris sur 2 045 km ! En 1929, l'usine de Sochaux deviendra le plus grand site industriel de France, aujourd'hui le plus ancien encore en activité du groupe Stellantis.



↑ À l'image de l'immeuble éponyme, le lion Peugeot a marqué de sa patte tout le Pays de Montbéliard.

Japy : un destin émaillé

Àu début des années 1880, la société Japy était, avec 5 000 ouvriers, l'une des plus importantes de France. Aujourd'hui disparu, ce pionnier de la révolution industrielle s'illustra avec ses réveils, ses machines à écrire et autres objets émaillés dont ses fameuses plaques publicitaires. Elle a laissé en héritage un patrimoine bâti composé d'anciennes usines dont celle de Feschés-le-Châtel où Frédéric Japy emboutit au milieu du XIX^e siècle la première casserole en fer blanc. C'est là que Cristel est née il y a 30 ans, des cendres de cet empire. Cristel, devenu premier fabricant français d'articles culinaires inox haut de gamme, est aujourd'hui un des fleurons de l'industrie française, détenteur du prestigieux label Entreprise du Patrimoine Vivant (EPV).

→ Chez Japy on fabriquait beaucoup de choses en métal dont le fameux casque Adrian porté par les Poilus pendant la Grande Guerre.

↓ La Casserie, l'usine emblématique de Japy à Feschés-le-Châtel, marque encore le patrimoine industriel de notre territoire.





ÇA SE VIT, ÇA SE VISITE

Des lames de scies aux véhicules futuristes en passant par les cycles et cyclos de notre enfance (et de celle de nos aînés), plus de deux siècles de la saga industrielle de la marque au lion sont exposés au musée de L'Aventure Peugeot.

Horaires et tarifs : www.museepeugeot.com

← Avant Stellantis, avant PSA Peugeot-Citroën, il y eut Automobiles Peugeot et quantité de véhicules emblématiques à découvrir au musée de L'Aventure Peugeot.

À LIRE AUSSI

Au royaume de la belle auto... p.26

Cristel : œuvres d'arts culinaires

En 1983, d'anciens salariés de Japy choisissent de relancer les presses de l'usine de Fesches-le-Châtel et créent la coopérative ouvrière Cristel, en référence au nom de leur commune et au cristal. Leurs convictions et leur courage trouveront un nouveau souffle avec Bernadette et Paul Dodane qui miseront tout dans l'aventure. Elle, l'ambassadrice gestionnaire, lui, le technicien designer, transforment l'entreprise, modernisent son outil de production et innovent. Avec le Cook & Serve, Cristel entre dans le monde des arts culinaires haut de gamme et séduit les grandes enseignes comme les grands chefs. Premier fabricant français d'articles culinaires inox haut de gamme, Cristel fait briller le Pays de Montbéliard dans le monde entier !

www.cristel.com



← À Fesches-le-Châtel, si les casseroles en fer blanc ont cédé la place aux ustensiles en inox haut de gamme, le savoir-faire et la passion n'ont pas changé.

↓ Cristel, des produits innovants, stylés et hautement qualitatifs pour du grand art... de la table.



ÇA SE VIT, ÇA SE VISITE

Vivant, rayonnant, passionnant, notre patrimoine industriel vous ouvre les portes de ses ateliers pour découvrir les dessous de nos productions les plus emblématiques. C'est notamment le cas avec Cristel, dont le magasin d'usine permet aux passionnés de cuisine d'acquiescer des ustensiles haut de gamme à prix compétitif.

Réservation auprès de Pays de Montbéliard Tourisme
Tél. : 03 81 94 45 60

en voiture

Un lion dans le cœur
et sous le capot

AU ROYAUME DE



Le premier véhicule signé Peugeot apparut en 1889. Depuis, le lion n'a cessé de marquer de son empreinte le marché mondial de l'automobile avec des modèles innovants et iconiques dont certains sont entrés au Panthéon des amoureux de la voiture. Et quoi de mieux que les terres natales de Peugeot pour faire rugir ces belles mécaniques ?

LA BELLE AUTO





↑ Prenant le soleil devant le port de plaisance, la berline 403 marqua le début de la collaboration avec Pininfarina (maison de design italienne proche de Ferrari). Son succès dépassa toutes les prévisions avec plus de 1,2 million d'exemplaires produits ! Elle sera aussi la première Peugeot diesel de grande série (1959).



↑ La 204 cabriolet rouge, première traction avant de la marque produite à plus de 18 000 exemplaires. Si le dessin de la berline est d'origine Pininfarina, les coupés et cabriolets sont créés en interne par Paul Bouvot.

→ Avec ses phares rassemblés sous sa calandre, la 402 fait sensation au Salon de l'Automobile 1935. Elle se déclinera dans plusieurs variantes dont un inédit coupé-cabriolet à toit escamotable que Peugeot reprendra bien des années plus tard avec le succès qu'on lui connaît.



À faire, à voir
**BALADE EN
VOITURE ANCIENNE**



Les ondulations du châssis, le feulement du moteur, les effluves d'huile et d'essence, la texture du vieux cuir, le lent défilement du paysage... c'est à un festival de sensations oubliées, voire inconnues pour beaucoup, auquel vous convient les Vieux Volants Francs-Comtois. À bord de leur patrimoine roulant, ces passionnés vous emmènent à la découverte des sites emblématiques du Pays de Montbéliard.

Durée : 1 h 30 à 2 h
Réservation à l'Office de Tourisme :
03 81 94 45 60



↑ Développée durant la Seconde Guerre Mondiale, la 203 fut présentée au Salon de l'Automobile de Paris en 1948, année dont est issu le modèle sur cette photo... avec sa peinture d'origine s'il vous plaît ! Première Peugeot à coque autoporteuse, la 203 fut produite jusqu'en 1960 à 685 828 exemplaires.





↑ Un bus Peugeot aurait été bien utile pour transporter ses foules de fans !



↑ Parmi les milliers d'objets exposés au Musée de L'Aventure Peugeot, plus de cent voitures, sans compter les centaines d'autres en réserve dont certaines ressortent régulièrement.

À LIRE AUSSI
L'Épopée industrielle... p.22



Le petit portrait...

HERVÉ, DIRECTEUR PRODUITS & COLLECTIONS DE L'AVENTURE PEUGEOT CITROËN DS

Que ce soit sa passion pour l'Histoire locale, ses études spécialisées en patrimoine industriel ou tout simplement ses origines familiales, tout prédestinait Hervé Charpentier à occuper la place qu'il a aujourd'hui au sein du musée.

Votre parcours ?

Mon père travaillait chez Peugeot. Moi-même, j'ai toujours été chez Peugeot. Ça a commencé avec mon stage de fin d'études en informatique industrielle. Puis j'ai été embauché au centre informatique de Besoncourt avant d'aller à Sochaux faire de la conception 3D. Pendant mon temps libre, j'ai suivi un cursus d'histoire puis je suis allé à Sochaux me spécialiser en patrimoine industriel. En plus de mon travail la semaine chez Peugeot, j'animais des visites en tant que guide conférencier. Cette passion est venue aux oreilles de mon employeur. Et lorsque j'ai demandé à travailler aux visites d'usine, je me suis vu proposer ce poste de conservateur !

Ce qui vous plaît le plus ?

Ça fait dix ans que je fais ce métier et j'en apprend tous les jours. Il y a encore un mois, en ouvrant une boîte d'archives dans le cadre d'une exposition, je suis tombé sur une information qui a permis de prouver que la production de vélos remontait à 1886 et non 1882 comme on pouvait le lire depuis des années ! Bien sûr, mon métier me permet aussi d'accéder à des pièces rares qui sont de véritables trésors. Et puis j'ai la chance de voir à l'œuvre des personnes aux savoir-faire exceptionnels. Ce sont des magiciens ! Des magiciens de la tôle, du cuir, de la mécanique...

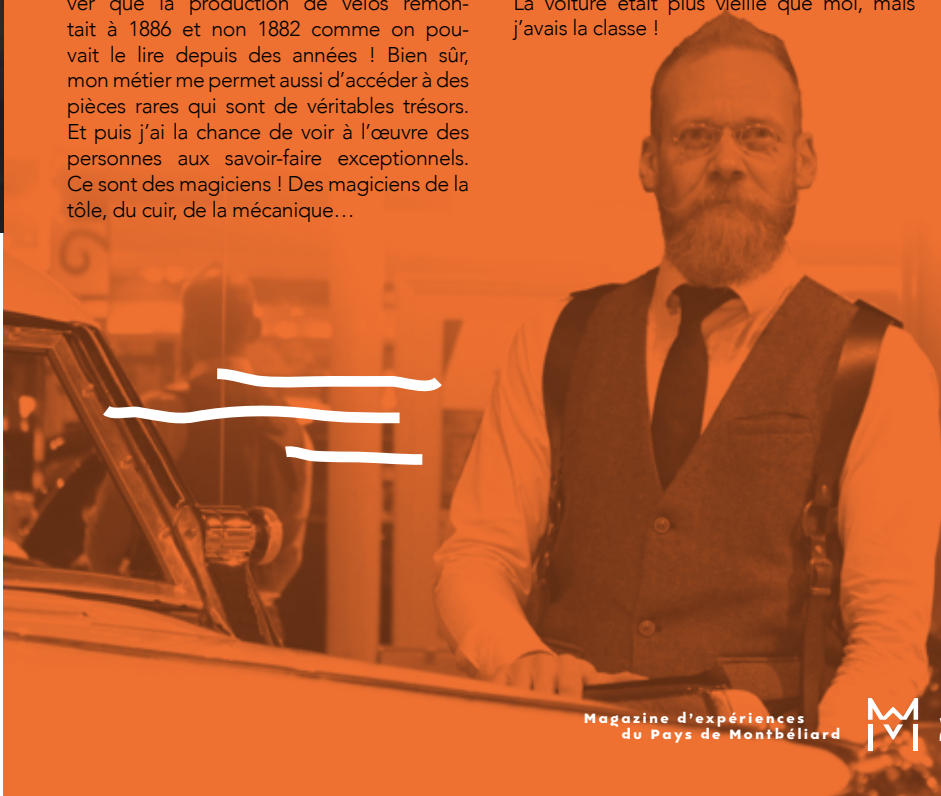
Je suis là pour faire vivre le patrimoine de la marque

Votre principale mission ?

Je me plais à dire que je gère les collections en bon père de famille. Les ventes ou les acquisitions se font dans une logique d'optimisation des collections au coût le plus raisonnable possible, car tout Peugeot que nous sommes, la restauration d'un véhicule coûte très cher. La vente de certains exemplaires, de pièces de rechange, l'appui technique à la restauration, la location de nos espaces... sont autant de leviers que je peux actionner pour financer la restauration et l'entretien de nos collections.

Votre première voiture ?

Quand j'ai eu mon permis, je voulais me démarquer des autres. Et pas question que je roule dans autre chose qu'une Peugeot ! Je me suis acheté une 504 coupé phase 1. La voiture était plus vieille que moi, mais j'avais la classe !





terre sacrée

Des hommes et des lieux

UN PATRIMOINE REL

De la réforme protestante à la résurgence catholique de l'ère industrielle, découvrez comment les alliances politiques et les besoins économiques ont façonné le Pays de Montbéliard au gré des pratiques religieuses et des époques. Une Histoire dévoilée aujourd'hui plus que jamais !



LIEUX D'EXCEPTION

UN PATRIMOINE RELIGIEUX D'EXCEPTION

Si le Pays de Montbéliard est une terre protestante, c'est d'abord dû à une histoire d'amour ! Ou du moins, d'alliance... En 1407, la jeune Henriette, comtesse de Montbéliard que vous commencez à connaître, prend pour époux le comte Eberhard IV de Wurtemberg. La Réforme de Luther est passée par là et les ducs de Wurtemberg y ont adhéré de suite, faisant de la principauté de Montbéliard une enclave protestante entourée de terres catholiques.

Une principauté luthérienne, terre d'accueil de protestants

Les débuts de cette jeune principauté sont marqués par les grandes découvertes. Entre l'essor de l'imprimerie et le développement de l'économie et du commerce, la circulation des idées n'a jamais été aussi intense. Dans le Saint Empire, les idées du réformateur Luther triomphent et le duc du moment, Ulrich de Wurtemberg, tient à ce que ses États, dont la principauté de Montbéliard, ne fassent pas exception à cette Réforme. Il fait donc venir en 1524 un premier prédicateur, Guillaume Farel. Mais c'est un certain Pierre Toussain qui organise un peu plus tard la nouvelle Église : il nomme des pasteurs, crée des écoles pour garçons et filles dans chaque village... Nous sommes en 1559, trois siècles avant Jules Ferry ! Seul territoire luthérien de langue et de culture françaises, le Pays de Montbéliard devient très vite une terre d'asile pour les huguenots, protestants persécutés de France et de Navarre, mais aussi un peu plus tard pour les anabaptistes de Suisse et les juifs alsaciens.

Des traces visibles dans le Montbéliard d'aujourd'hui

L'empreinte de la culture protestante et germanique se retrouve au hasard des déambu-



↑ Les colonnes et frontons en grès rose des Vosges témoignent du style Renaissance du temple Saint-Martin.

lations dans le cœur historique de Montbéliard : maisons aux façades colorées, parfois agrémentées de yorbes (tours rondes abritant des escaliers en vis) ou de tchâfas (grandes lucarnes accrochées aux toits pentus, également connues sous le nom de gerbières).

À LIRE AUSSI

Château des ducs... p.16-17
La Montbéliarde... p.42

Détours de magie

Imaginer Guillaume Farel, monter sur la pierre à poissons place Denfert-Rochereau, pour prêcher la Réforme

Chapeau bas, le diairi

En patois, le « diairi » désigne un chignon. La « cale à diairi » est donc tout simplement le bonnet qui le recouvre ! Uniquement porté à l'origine par les jeunes filles et les femmes protestantes, c'est aujourd'hui le symbole du Pays. Il s'agit d'une coiffe perlée aux motifs uniquement végétaux que l'Office de Tourisme a remise au goût du jour au début des années 1990.

Dairis en vente à l'Office de Tourisme



Le Pays de Montbéliard ne compte pas moins de 70 temples référencés, les plus anciens datant du XVII^e siècle.

Culture et culture du voyage

Dotés d'une alphabétisation précoce et d'une solide éducation, bilingues dans les milieux les plus aisés, les montbéliardais(es) sont encouragé(s) par les princes à aller « briller » au-delà des frontières du Pays de Montbéliard. Certains vont profiter d'une Cour à Montbéliard pour s'enrichir et courir les honneurs, d'autres vont multiplier des brevets d'invention, manifester un goût pour les voyages et l'aventure ou encore se distinguer dans le domaine des arts, de la littérature, de la pédagogie...



↑ Le temple Saint-Martin, édifié par Schickhardt au début du XVII^e siècle, révèle des décors peints exceptionnels.

ÇA SE VIT, ÇA SE VISITE

Tous les étés, des rando'temples sont organisées à la découverte du patrimoine religieux du Pays de Montbéliard.

Dates des sorties auprès de l'Office de Tourisme.

Télécharger la brochure des « 10 temples à découvrir dans le Pays de Montbéliard »



**Le petit portrait...
JEAN-PIERRE,
PASTEUR
RETRAITÉ DE LA
PAROISSE DE
MONTBÉLIARD**

Le protestantisme à Montbéliard ?

Dans la Réforme protestante, il y a eu Luther côté germanique, puis Calvin côté francophone. Si tous les deux partageaient les fondamentaux du protestantisme, Luther est plus resté dans la tradition catholique, tandis que Calvin prônait l'austérité connue des protestants. Montbéliard, Pays francophone ayant appartenu au Saint Empire romain germanique, s'est toujours plus ou moins trouvé entre ces deux traditions. C'est mon cas.

Le lien avec le temple Saint-Martin ?

On pensait au départ Saint-Martin comme un édifice nu, modèle de l'austérité protestante. Ce qui est époustoufflant pour nous, c'est que

l'on découvre aujourd'hui le Saint-Martin de 1600 qui, comme les temples de l'époque en Allemagne, était décoré de peintures et de statues. Des décors qui ont été accentués autour de 1700, puis supprimés ou cachés un siècle plus tard par souci d'austérité, donnant l'image du Saint-Martin que l'on connaît aujourd'hui. Un grand projet permettra de révéler l'ensemble des décors originels.

Une mise en tourisme valorisante ?

C'est une forme d'évolution dans l'usage du temple, qui continue de s'ouvrir. À l'issue de la rénovation qui dévoilera de nouveaux secrets, nous espérons inaugurer et partager ce « temple nouveau » en 2024 !

Une occasion de faire découvrir le protestantisme et son histoire à travers le prisme de l'architecture. Par exemple, pourquoi l'autel est-il dépourvu d'estrade ? Chaque détail architectural parle bel et bien de la culture protestante.

Votre rapport au temple Saint-Martin et au Pays de Montbéliard ?

Vaste question... Je suis né ici, et je me sens profondément enraciné dans le Pays de Montbéliard. Il en va de même pour le temple Saint-Martin. C'est un édifice qui m'a fasciné par son harmonie, son équilibre. Je me disais souvent que ce serait extraordinaire de redécouvrir ce qu'il était autrefois. Alors, quand nous avons découvert des traces du Saint-Martin d'origine, ça a été fantastique !

Une de mes préoccupations a été de remettre du lien social. Cette mise en tourisme, c'est une forme de continuité



Art sacré moderne à Audincourt

Si le Pays de Montbéliard possède un temple dans chaque village ou presque, l'arrivée massive de main-d'œuvre catholique dès la deuxième moitié du XIX^e siècle entraîne la construction progressive d'édifices dédiés au culte catholique.

Église de l'Immaculée Conception, sacré béton

Achevée en 1932, c'est l'une des premières églises de France construites en béton armé. Résultant d'une rencontre entre un moine-bâtitisseur reconnu mondialement, Dom Bellot, et des artistes engagés, elle illustre le renouveau de l'art sacré moderne.

1 Les briques polychromes témoignent des recherches architecturales et spirituelles de l'époque

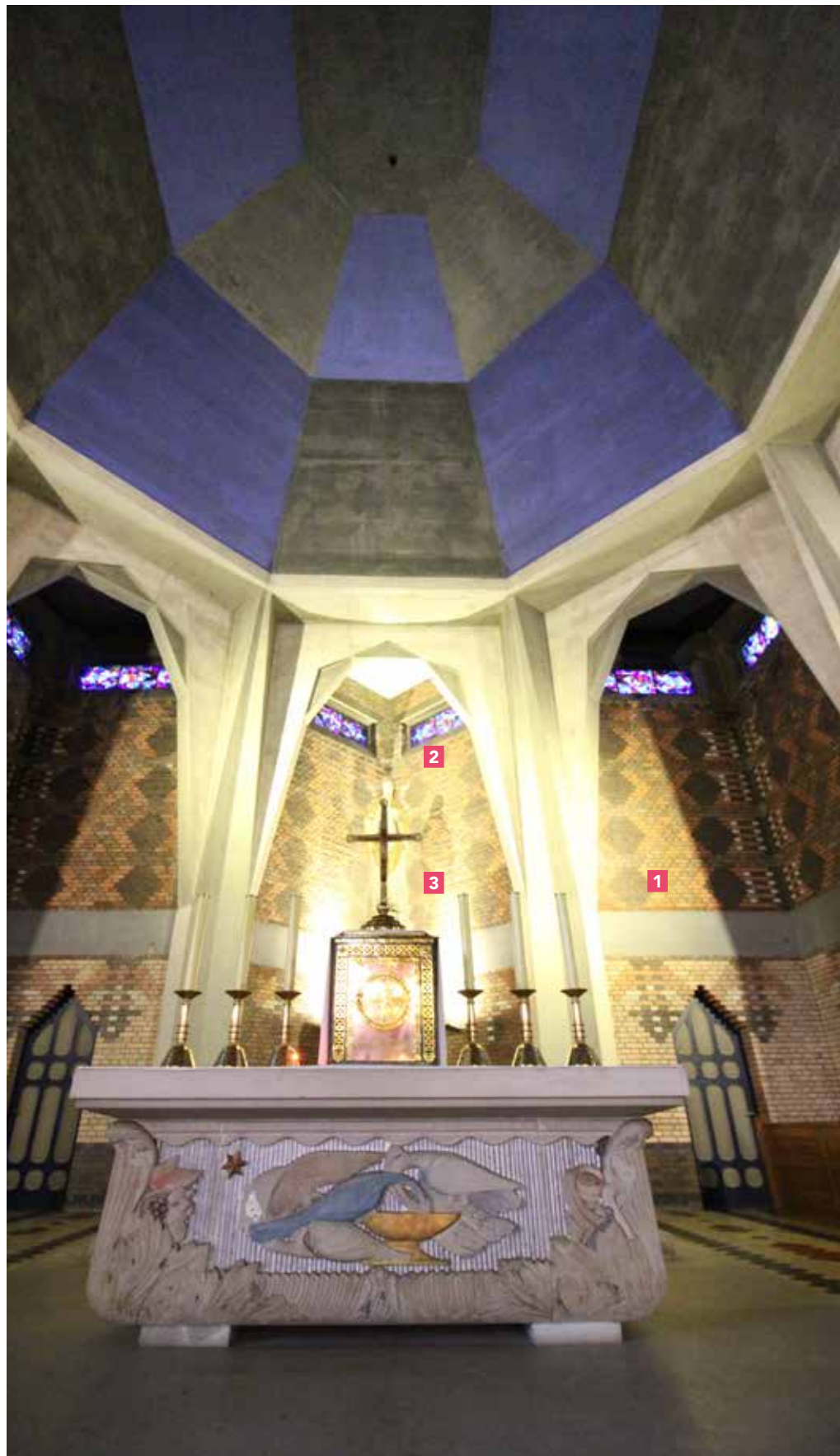
2 Les vitraux de Valentine Reyre, véritable ode à la Vierge

3 La statuare d'Henri Charlier, décrit par Paul Claudel comme « un de ces artistes suivant le cœur de Dieu »

Détours de magie

Retrouver le passé industriel d'Audincourt dans ses armoiries mais aussi place des Forges ou rue du Four Martin

↓ Visible de très loin, le haut clocher de l'église est aussi remarquable que ses formes géométriques.





ÇA SE VIT, ÇA SE VISITE

Construite après la Seconde Guerre Mondiale, l'église du Sacré-Cœur est l'œuvre de l'artiste Fernand Léger qui en réalisa les 17 vitraux symbolisant les différentes étapes de la passion du Christ. Une symphonie de couleurs dans un monument unique !

Visite sur demande au numéro indiqué à l'entrée de l'église. Permanences assurées pendant l'été. Se renseigner à l'Office de Tourisme du Pays de Montbéliard.

1

3

2

Église du Sacré-Cœur, avec ardeur

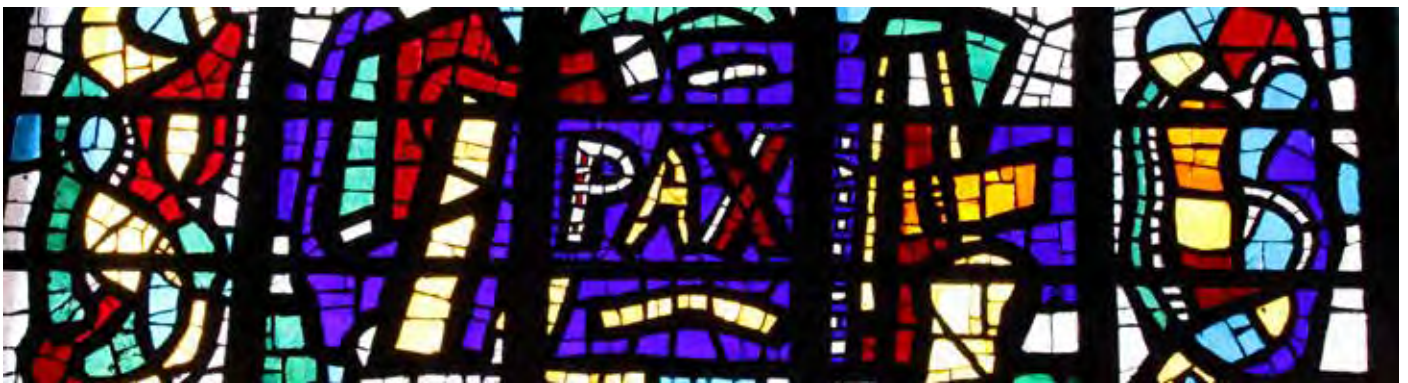
Édifiée au lendemain de la Seconde Guerre Mondiale (1949-1951) dans le quartier ouvrier des Autos, elle est l'œuvre d'une savante association de paroissiens solidaires, d'hommes d'Église volontaires et non-conformistes tels l'Abbé Prenel et le Père Couturier, et d'artistes inspirés : Maurice Novarina pour l'architecture, Jean Le Moal pour les vitraux de la crypte, Jean Bazaine pour les vitraux du baptistère et la mosaïque du parvis, Fernand Léger pour les vitraux de la nef.

1 Absence de bas-côté

2 Absence de chapelles latérales

3 Signée Fernand Léger, la couronne de 17 vitraux raconte la Passion du Christ

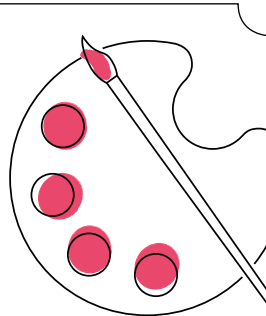
↓ Vitrail de Fernand Léger.



Légende vivante

LES GÉNÉREUX COLLECTIONNEURS D'AUDINCOURT

Tableaux, sculptures, dessins... en janvier 2022, la Ville d'Audincourt a eu la chance d'hériter d'une centaine d'œuvres d'art contemporain. C'est le château Benjamin Peugeot, en bordure du Doubs, qui a été choisi pour accueillir cette exceptionnelle collection. Ouverture printemps 2023.



À faire, à voir

AU BORD DU DOUBS, PLONGEZ DANS L'HISTOIRE D'AUDINCOURT

En 1616, à partir d'un barrage sur le Doubs et d'un moulin à égruger, les Forges d'Audincourt sont créées. Aujourd'hui, le paysage urbain garde de nombreuses traces de ce passé industriel qui a marqué des générations de forgerons : vastes bâtiments industriels le long du Doubs, multiples cités ouvrières...



à creuser

Antique et magique

THÉÂTRE GA

Aujourd'hui, le spectacle est dans les gradins. Dans ces vestiges surgis du passé, le visiteur se surprend à imaginer un hypothétique jeu dans le grand hémicycle face à un public en liesse. Et se demande s'il y a deux millénaires de cela, les spectateurs profitaient eux-aussi de cette vue spectaculaire que leur offrait Dame nature. Bienvenue à Mandeuve, *alias Epomanduodurum*.



LLO-ROMAIN



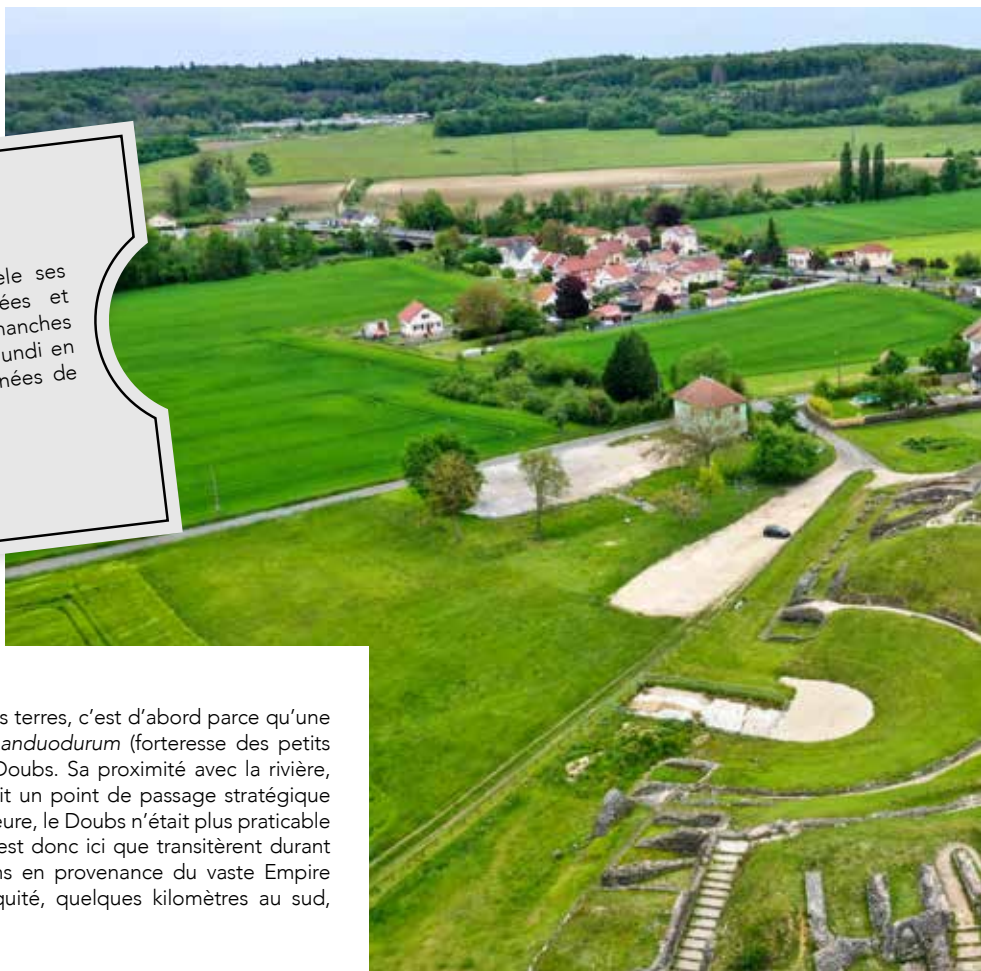
à creuser

THÉÂTRE GALLO-ROMAIN

ÇA SE VIT, ÇA SE VISITE

Le théâtre antique de Mandeure vous révèle ses secrets à l'occasion de visites commentées et gratuites chaque été. Les samedis et dimanches en juin et septembre, tous les jours sauf le lundi en juillet et août. Animations pendant les journées de l'Archéologie et du Patrimoine.

Accès libre toute l'année.
www.agglo-montbeliard.fr



L'art du commerce

Si des vestiges d'une telle ampleur sont présents sur ces terres, c'est d'abord parce qu'une grande cité y prospéra. Connue sous le nom d'*Epomanduodurum* (forteresse des petits chevaux), elle s'étirait sur environ 180 ha au bord du Doubs. Sa proximité avec la rivière, principale voie de communication à l'époque, en faisait un point de passage stratégique pour les Séquanes et les Romains. En effet, après Mandeure, le Doubs n'était plus praticable et nécessitait donc de poursuivre le voyage à terre. C'est donc ici que transitèrent durant des siècles marchands, voyageurs et quantité de biens en provenance du vaste Empire romain. Si Montbéliard n'existait pas encore à l'Antiquité, quelques kilomètres au sud, Mandeure rayonnait de mille feux !

↑ Une opulente cité de la Gaule antique sommeille sous ces terres...

À faire, à voir

RANDONNÉE THÉÂTRE ANTIQUE



Au départ du théâtre antique, vous cheminerez sur environ dix kilomètres jusqu'à un belvédère qui vous gratifiera d'un splendide panorama sur les pittoresques villages comtois de Mandeure et de Mathay.

Durée : environ 3 h 15. Accès direct en voiture jusqu'au belvédère depuis le centre de Mandeure en prenant la direction du belvédère (Chemin des pâturages).

Légende vivante

LA ROUTE EST LONGUE, PETIT SCARABÉE

Trouvé à Mandeure, ce petit scarabée en céramique d'à peine un centimètre en dit long sur le rayonnement de Mandeure durant l'Antiquité. Sur son dos, on peut encore y lire le nom du pharaon, Men-kheper-rè. Un souvenir probablement ramené par un riche marchand de l'Empire romain, aujourd'hui exposé au musée du château de Montbéliard.





L'un des plus grands théâtres de Gaule

Monument mégallo-romain

Cette effervescence locale se matérialisa entre autres par l'édification d'un vaste espace culturel et religieux. Partie intégrante d'une enceinte sacrée avec un temple lui faisant face, le théâtre de Mandeuve n'était rien de moins que le deuxième plus grand de Gaule ! Construit au I^{er} siècle après Jésus-Christ, cet hémicycle de 142 mètres de diamètre comptait quatre étages de gradins pouvant accueillir jusqu'à 18 000 spectateurs.

Classé Monument historique, le théâtre de Mandeuve fait toujours l'objet de fouilles archéologiques, révélant un peu plus à chaque découverte l'importance de ce haut lieu de pèlerinage durant l'Antiquité. Les nombreux trésors exhumés sont conservés au musée des Antiquités Nationales de Saint-Germain-en-Laye... ainsi qu'à Montbéliard, dans la section archéologie du musée du château des ducs de Wurtemberg.

À LIRE AUSSI

Nature
omniprésente... p.10



Le petit portrait... PIERRE, ARCHÉOLOGUE



Le patrimoine n'existe que s'il est partagé

Depuis 1984, Pierre Mougin exerce cette fonction au sein du Syndicat Intercommunal à Vocation Archéologique de Mandeuve-Mathay. Rencontre avec un passionné qui a Mandeuve dans le cœur.

Votre parcours ?

Je suis originaire de Maïche, dans le Doubs. Après une licence en archéologie à l'université de Besançon, je suis allé effectuer mon service civil à Mathay pour réaliser des fouilles d'archéologie préventive sur le site de l'antique *Epomanduodurum*. Je n'ai plus quitté la ville depuis !

Pourquoi ce métier ?

Le métier d'archéologue permet d'associer la recherche historique à une activité physique de plein air. Il y a aussi le travail en équipe et l'esprit de chantier qui m'ont beaucoup motivés.

Vos missions ?

La gestion du patrimoine archéologique exceptionnel des communes de Mandeuve et de Mathay constitue le cœur de ma mission. Pour cela, je mets en relation les aménageurs, les services de l'État et les archéologues afin de réunir les meilleures conditions pour réaliser des fouilles. Et suite à cela, il y a bien sûr la mise en valeur de toutes nos découvertes !

Ce qui vous plaît à Mandeuve ?

La ville d'*Epomanduodurum* est un rare exemple d'échec urbain, ayant été abandonnée au début du Moyen-Age au pro-

fit de Montbéliard. Elle n'a donc pas été détruite et recouverte par les villes médiévales et modernes. Les vestiges se trouvent dans les champs et peuvent donc être étudiés dans leur globalité et toute leur diversité.

Une découverte marquante ?

En plus de l'un des plus grands théâtres des Gaules ? On y a retrouvé la plus grande collection de parures en verre de toute l'Europe celtique. Ce n'est qu'un exemple parmi tant d'autres. À peine plus d'un dixième de la surface de l'agglomération antique a fait l'objet de fouilles. Sous les champs, il y a toute une ville à découvrir !

Le ressenti des visiteurs ?

Nous veillons à rendre ce site accessible à tous les publics. De par ses dimensions, le théâtre impressionne. Mais pour les visiteurs, ces vestiges ne sont pas toujours simples à comprendre. C'est pourquoi Pays de Montbéliard Agglomération met gratuitement à leur disposition un guide tous les après-midis d'été. Et je ne me lasse pas de partager ce trésor !



trop forts !

ARCHITECTURE MILITAIRE

LAISSEZ-VOUS CONQUÉRIR

La situation stratégique du Pays de Montbéliard a influencé son histoire... et son relief. Casemates, poudrières, casernes et autres éléments défensifs fleurissent sur ses hauteurs. À l'époque, pour ouvrir l'œil. Aujourd'hui, pour en mettre plein les yeux. Pour les visites, rendez-vous à l'Office de Tourisme du Pays de Montbéliard.



Un patrimoine militaire rayonnant... →



↑ ... et bien vivant !

Ceinture défensive

1871. Dans sa défaite face à l'Allemagne, la France a perdu l'Alsace et une partie de la Lorraine. Bien décidée à se protéger d'une autre invasion teutonne, elle répartit le long de la nouvelle frontière une série d'ouvrages fortifiés : c'est la ceinture défensive de Belfort, ultime rempart vers Besançon. Le fort du Mont-Bart à Bavans en sera la pièce maîtresse. Cet ouvrage surplombant à 487 m d'altitude la vallée du Doubs est construit entre 1873 et 1877 sur une surface de 3,5 ha. De quoi offrir une vue unique sur ce pan d'histoire et tout le Pays de Montbéliard !

Forts en forme

Pour aider le Mont-Bart à s'acquitter de sa mission, d'autres forts seront construits dans la même période. C'est le cas du fort du Lomont à Chamesol destiné à verrouiller le passage entre Montbéliard et la frontière suisse. Le fort Lachaux, au sommet d'une colline à la limite des communes de Montbéliard et de Grand-Charmont permettait quant à lui de surveiller les trouées formées par le Doubs et la Lizaine. Attention ces deux forts ne sont accessibles que lors de manifestations culturelles ! Heureusement, la batterie des Roches à Pont-de-Roide vous ouvre ses portes toute l'année. Perchée à 614 m, elle constitue l'une des pièces-maîtresses du môle défensif du Lomont. Aujourd'hui, elle protège une réserve naturelle, alors soyez sur vos gardes !

Détours de magie

Emprunter le chemin de la Mémoire et de la Paix et revivre la dure réalité de la Seconde Guerre Mondiale sur le plateau d'Écot

À LIRE AUSSI

Nature omniprésente... p.10

MONT-BART : FORT EN CHIFFRES



1 CASEMATE BLINDÉE
(seulement 10 en France)



2 POU德里ÈRES



1 RUE COUVERTE
bordée



28 CHAMBRES



1 FOUR À PAIN
(encore en fonctionnement)



700 MILITAIRES
accueillis

UNE JOURNÉE AU PAVILLON DES SCIENCES

Ce petit royaume de la découverte enchante les familles avec la même énergie qu'à ses débuts. Souvent ludiques, toujours pédagogiques, ses expositions privilégient l'interaction et font mouche auprès de tous les publics. Au point qu'on y voit pas le temps passer !

🕒 9 h 30

Visite des expositions

On arrive au parc du Près-la-Rose. Dans cette ambiance paisible et végétale, la façade de verre du Pavillon des Sciences détonne. Pareil à l'intérieur. Les couleurs, les formes et les sons s'entremêlent dans une joyeuse alchimie. On ne sait où donner de la tête. Mais on sait qu'on va en prendre plein les yeux. On décide de suivre les enfants. Espace, corps humain, illusions d'optique, monde animal... quelles que soient les thématiques, les expos sont préparées avec soin et nous transportent avec une facilité déconcertante. Les enfants sont captivés par les animateurs qui visiblement prennent autant de plaisir qu'eux dans cette belle interaction.

ÇA SE VIT, ÇA SE VISITE

Le Pavillon des Sciences propose tout au long de l'année diverses expositions et animations de type ateliers à destination des familles.

Pavillon des Sciences
Tél. : 03 81 91 46 83
www.pavillon-sciences.com

🕒 12 h

Apprendre ça creuse

Tout le monde a faim et doit faire face à un cruel dilemme. La situation idéale du Pavillon des Sciences nous laisse le choix entre un resto au centre-ville ou sur le port de plaisance. Il fait beau, il fait chaud, va pour les bateaux !

🕒 14 h

Balade digestive

On profite de la belle saison pour aller flâner dans le parc scientifique du Près-la-Rose, poumon vert de la ville. Ça laisse un peu de temps à maman pour potasser la suite de notre séjour. Les enfants, eux, sont convaincus : ces drôles de structures et autres sculptures géantes dépassent de loin tous les tobogans. Quant à moi... eh bien, je m'offre une petite sieste bucolique.

ATOMES CROCHUS

↓ La science par cœur dans un écrin de nature.

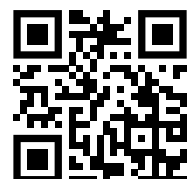


🕒 15 h

On se bouge

Décidément, le Pays de Montbéliard a une conception sacrément dynamique de la science. Et les enfants de l'énergie à revendre... Ils vont avoir de quoi se défouler sur la bien nommée Île en Mouvement. Cet espace de sept hectares qui prolonge celui du Près-la-Rose stimule la prise de conscience des mécanismes du cerveau et du corps. Un tonique parcours de découverte conçu par un membre de l'Académie des Sciences qui en ferait presque oublier la remarquable biodiversité des lieux. Pourvu qu'il nous reste un peu de temps pour faire du shopping !

On y va !





vache de marque

Une telle passion,
ça émeut

LA MONT

« Made in Montbéliard with love » pourrait-on lui tatouer sur l'oreille ! Cette race 100 % locale qu'est la Montbéliarde fait la fierté de tout un territoire. Elle en signe aussi son identité, à grand renfort d'authenticité. Rencontre avec une sacrée vache.



BÉLIAARDE

vache de marque

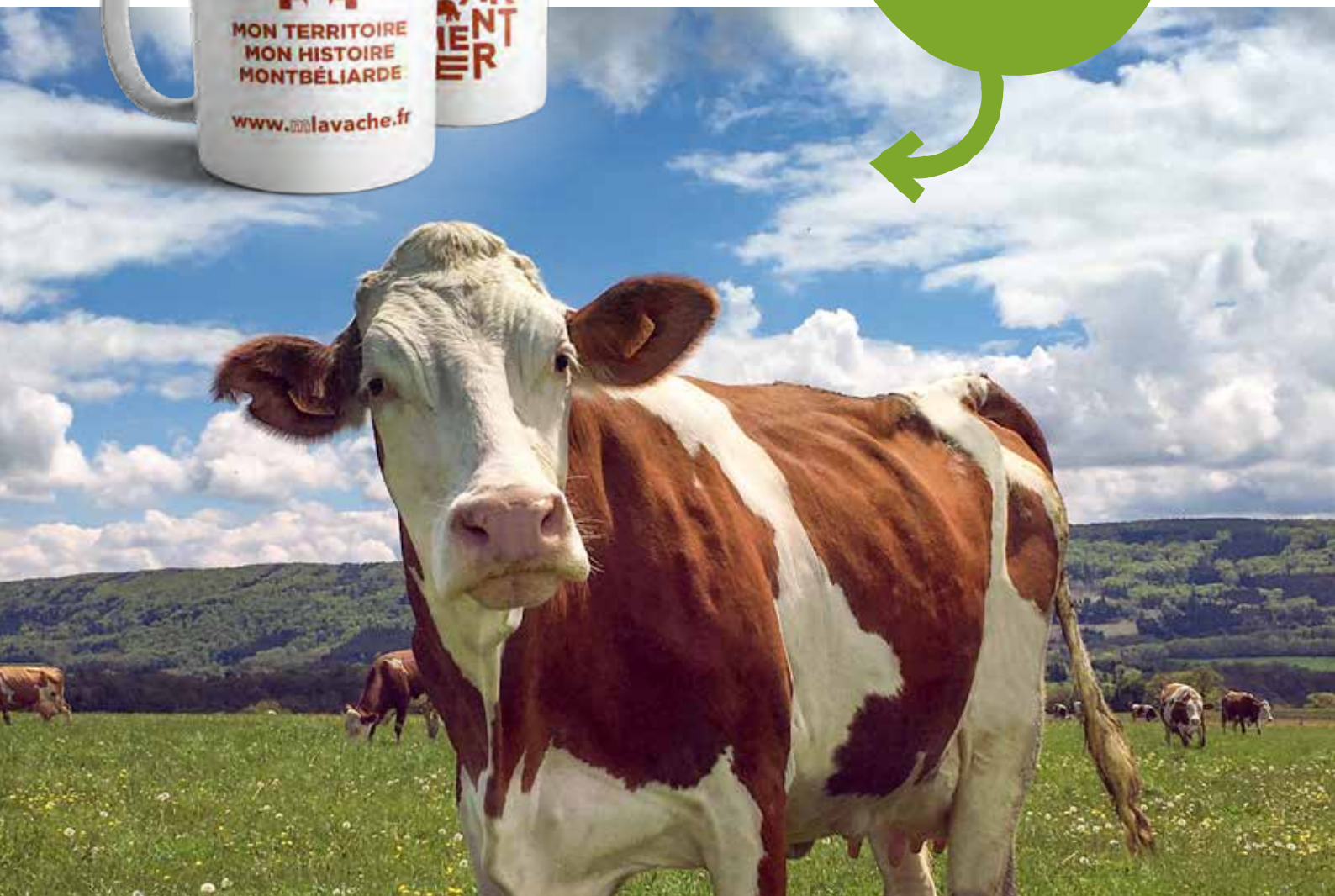
LA MONTBÉLIARDE



← En 2022, la création de la marque La Montbéliarde souligne la fierté de tout un territoire pour son emblématique et inimitable vache !

Pour en savoir plus sur notre vache,

rendez-vous sur :
www.mlavache.fr
www.montbeliarde.org



↑ La Montbéliarde, un monument du paysage local.

La patte des Wurtemberg

On vous l'expliquait au début de ce magazine, l'influence germanique sur le Pays de Montbéliard est encore visible dans sa culture. Mais elle l'est aussi dans son agriculture ! Eh oui, si la vache Montbéliarde est là aujourd'hui, c'est un peu grâce à nos ducs, quand le brave Léopold-Eberhardt décida d'offrir l'asile à des agriculteurs protestants anabaptistes persécutés dans le canton de Berne. Arrivés au XVIII^e siècle, ces habiles éleveurs vont créer la race grâce à un travail de sélection méthodique entre leur cheptel suisse et des espèces locales. C'est ainsi que naîtra la vache laitière Montbéliarde, un bon siècle plus tard, dans la ferme d'un certain Joseph Graber.

Fierté locale

C'est lors de l'Exposition Universelle de 1889, avec le soutien du ministre de l'Agriculture Jules Viette, originaire de Blamont, que sera officiellement reconnue la race bovine Montbéliarde. En même temps que la tour Eiffel ! Face au succès de cette excellente laitière, beaucoup essaieront de se l'approprier. Mais c'était sans compter sur la détermination des éleveurs, des élus et de la population du Pays de Montbéliard ! Aujourd'hui, la « Montbéliarde Association » assure la pérennité de la race, gère son livre généalogique et organise régulièrement des actions de promotion. Pas étonnant que notre vache soit connue et reconnue à travers le monde !

La race
Montbéliarde,
un fleuron
mondialement
reconnu
de l'élevage
français



Herd-Book : l'excellence était écrite

Si la Montbéliarde est aujourd'hui la deuxième vache laitière de France, c'est tout sauf un hasard. Rustique, robuste, capable d'endurer le froid comme la chaleur, à l'aise sur tous les terrains... elle coche de nombreuses cases qui sont autant de critères définis noir sur blanc dans le livre généalogique de la race établi en 1889. Avec le « Herd-book Montbéliard », nos éleveurs ont une fois encore joué les précurseurs en posant les jalons d'un modèle racial décliné ensuite par les différents syndicats d'éleveurs en France.

5

CHOSSES À RETENIR

1

Vache de plein air, rarement malade, la Montbéliarde est appréciée pour sa rusticité et son caractère curieux

2

Sans la mobilisation de tout un territoire, la Montbéliarde aurait pu disparaître plusieurs fois : en 1921, en 1930 ou encore en 1980

3

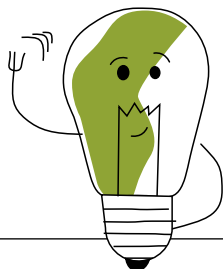
Aujourd'hui, la race Montbéliarde constitue 95 % des effectifs laitiers de Franche-Comté

4

Une Montbéliarde produit environ vingt litres de lait par jour en deux traites. Il faut donc vingt vaches pour obtenir une meule de Comté !

5

La Montbéliarde est présente dans 43 pays en Europe, Afrique, Asie, Amérique du Nord et du Sud...



Le petit portrait... NICOLAS, ÉLEVEUR

Nicolas Bucher a créé avec son père le GAEC du Soleil Levant à Écurcey. La vache Montbéliarde, il la connaît et la défend depuis toujours.

L'élevage, une affaire de famille ?

Mon arrière-grand-père était suisse protestant. Il a immigré en Pays de Montbéliard dans les années vingt quand il y avait une pénurie de fromagers. Mon grand-père avait quant à lui le profil du travailleur type d'ici, à savoir ouvrier-paysan avec quelques vaches laitières. Mon père s'est lancé dans l'élevage lorsqu'une ferme du village était à vendre et je l'ai rejoint ensuite avec une deuxième exploitation. Et d'ici quelques années, ce sera ma fille !

Quelle spécialité ?

Nous produisons uniquement du lait pour la filière AOP Morbier, l'ensemble du Pays de Montbéliard se situant sur la zone d'appellation. Nous avons fait ce pari au début des années 2000 et aujourd'hui nous ne regrettons pas.

Ce que vous préférez ?

C'est un métier qui change tous les jours et au fil des saisons. En tant qu'éleveur, on prend un plaisir particulier à voir un jeune veau évoluer en une magnifique vache qui satisfait pleinement les critères de la race.

Vous faites des concours ?

Oui, depuis une quinzaine d'années. Nous avons même gagné les deux plus prestigieux en 2018, celui du salon international de l'agriculture et de Montbéliard. Je suis également juge. La Montbéliarde, je la connais par cœur !

Les critères d'une belle Montbéliarde ?

La morphologie compte pour 60 %, avec une belle harmonie de la silhouette. Les 40 % restants concernent la mamelle, sa qualité, sa solidité... C'est ce qui fait de la Montbéliarde une excellente laitière dans la durée.

Vos vaches, votre fierté ?

Absolument. Et puis lorsqu'une bête sort du lot et qu'on gagne des concours avec elle, il y a une relation particulière qui se crée, même si toutes sont têtues et difficiles à travailler... Mais leur caractère, c'est ce qui fait aussi leur force !





à table

Tout un fromage pour une saucisse

TERROIR

Le Pays de Montbéliard participe activement à la renommée de la gastronomie franc-comtoise en fournissant charcuteries et fromages de haut rang. Des classiques dont on ne se lassera jamais.

A top-down view of a white ceramic bowl filled with a fresh salad. The salad consists of various green leafy vegetables, including lettuce and spinach. It is topped with several slices of cooked salmon, two halves of a cherry tomato, chunks of boiled potatoes, and thin slices of red onion. The bowl is placed on a light-colored wooden cutting board.

& co



← Les saucisses de Montbéliard IGP ou du Boitchu, on aime ou on adore.

LA SAUCISSE DE MONTBÉLIARD

Sa réputation remonte au 1^{er} siècle avant notre ère, chez les Mandubiens, tribu gauloise qui avait développé une technique de salaison pour conserver la viande. Au XIV^e siècle, la saucisse de Montbéliard se nomme andouille ou andoille. Fabriquée par les paysans du territoire, elle se différencie par son mélange de maigre et de gras de porc, assaisonné d'ail et de carvi, une plante régionale. Elle est ensuite longuement séchée en cheminée où l'on brûle des résineux. Ce classique de l'alimentation montbéliardaise était servi tiède avec des pommes de terre et de la salade, nappé de cancoillotte... On ne change pas une recette qui gagne !

Depuis 2013, la saucisse de Montbéliard bénéficie de l'IGP

↓ Eh oui, en Pays de Montbéliard on trouve aussi des brasseurs !



LES COMPAGNONS DU BOITCHU

En 1977, les Maîtres Charcutiers du Pays de Montbéliard décident de créer la Confrérie des Compagnons du Boitchu (nom du couperet destiné à hacher les viandes). Présents dans les fêtes locales et confréries gastronomiques du Grand Est, ils assurent la promotion d'un authentique produit de terroir fabriqué selon des méthodes traditionnelles. Nec plus ultra de la saucisse de Montbéliard, la saucisse du Boitchu se reconnaît au sceau placé à une extrémité du boyau doré et galbé. Le Chapitre des Compagnons du Boitchu est fêté le 3^e dimanche de mars chaque année impaire.

Sur le bout de la langue

Païpe fier, c'est le nom en patois du gratin de pommes de terre montbéliardais

La p'tite recette LE TOUTCHÉ

C'est le gâteau de fête du Pays de Montbéliard. Également appelée gâteau de ménage ou « touché » en patois, cette pâtisserie faisait déjà parler

d'elle au XVI^e siècle à en croire certains documents d'époque. Aujourd'hui, on vous la livre sur un plateau !

La recette et d'autres idées gourmandes bien de chez nous ici



L'aventure de la Verquelure

La Verquelure, c'est un vrai morceau de notre patrimoine ! Un patrimoine qui remonte au Moyen-Âge quand on cultivait le chanvre sur tout le territoire. Connu au XVI^e siècle sous le nom de « verquelée », ce tissu se présentait sous la forme d'une toile simple ou d'un damassé dont le dessin classique était formé de carreaux à deux ou trois couleurs (blanc, bleu et rouge garance). À son apogée, il était produit majoritairement dans les ateliers d'Héricourt, Lure et Montbéliard, ces trois villes formant alors le « triangle de la Verquelure ». Peu à peu, l'industrialisation intensive et les exigences de productivité mettront fin au tissage de cette toile emblématique.

L'étoffe des héros

Sans la détermination d'acteurs locaux emmenés par l'Office de Tourisme, ce produit emblématique du Pays de Montbéliard, et le savoir-faire qui va avec, n'auraient probablement jamais pu être ramenés à la vie. Lancée à l'occasion des Lumières de Noël en 2018, cette initiative s'est aujourd'hui transformée en une noble activité économique et citoyenne. Entreprises, associations, bénévoles, lycéens, créateurs ou simples acheteurs, c'est toute une chaîne de solidarité qui a vu le jour grâce à la Verquelure. De quoi nous draper dans un beau sentiment de fierté !

↓ La Verquelure réinventée et déclinée à travers nappes, serviettes et objets de déco.



↓ Un authentique produit du Pays de Montbéliard.



↓ Des couleurs et motifs caractéristiques.



↑ Fibres naturelles et métier à tisser d'époque pour la Verquelure.

LE COMTÉ ET BIEN PLUS

Situé sur la zone d'appellation du Comté, le Pays de Montbéliard a tout ce qu'il faut de vaches pour produire le lait nécessaire à la fabrication de ce fromage incontournable. Chaque meule reflète son terroir, sa saison et le coup de main du maître-fromager. Sans oublier un affinage qui peut aller de quatre mois à plus de deux ans ! Le Pays de Montbéliard, c'est aussi une terre à Morbier, un fromage qui laisse sa trace dans tous les palais, mais aussi celle de la cancoillotte, fromage onctueux, goûteux, peu gras et aux multiples parfums. Et n'oublions pas les bien nommés Montbéliard et Wurtemberg, fromages on ne peut plus locaux en vente chez tous les bons fromagers.

← Comté, Morbier, cancoillotte, Montbéliard, Wurtemberg... ça, c'est un plateau de fromages !

À LIRE AUSSI

La Montbéliarde... p.42

on vous attend

LES ÉVÉNEMENTS

DES MOIS POUR SOI

Retrouvez les dates et toutes les infos pratiques dans la rubrique agenda de notre site web



À l'image de son territoire qui regorge de trésors, le Pays de Montbéliard fourmille de vie. Et quelle vie ! Puisant dans un riche patrimoine, nos événements se la jouent festifs, culturels, gourmands, sportifs, nature... bref, chacune et chacun y trouvera de quoi se faire plaisir.



Juin

Festival Rencontres et Racines

(Audincourt)

Janvier, mars, juin et septembre
Festival des 4 saisons (Montbéliard)

Janvier

1	2	3	4	5	6	7
8	9	10	11	12	13	14
15	16	17	18	19	20	21
22	23	24	25	26	27	28
29	30	31				

Février

29	30	31	1	2	3	4
5	6	7	8	9	10	11
12	13	14	15	16	17	18
19	20	21	22	23	24	25
26	27	28				

Mai

30	1	2	3	4	5	6
7	8	9	10	11	12	13
14	15	16	17	18	19	20
21	22	23	24	25	26	27
28	29	30	31			

Juin

28	29	30	31	1	2	3
4	5	6	7	8	9	10
11	12	13	14	15	16	17
18	19	20	21	22	23	24
25	26	27	28	29	30	1

Septembre

27	28	29	30	31	1	2
3	4	5	6	7	8	9
10	11	12	13	14	15	16
17	18	19	20	21	22	23
24	25	26	27	28	29	30

Octobre

1	2	3	4	5	6	7
8	9	10	11	12	13	14
15	16	17	18	19	20	21
22	23	24	25	26	27	28
29	30	31	1	2	4	5

Festival Bloody Week-end (Valentigney)

Tour du Pays de Montbéliard (multi-sites)

BockSons Festi'Val (Valentigney)

Journées européennes d'Archéologie (Mandeure)

Bourse classic au musée de L'Aventure Peugeot (Sochaux)

Semi-marathon Le Lion (Belfort-Montbéliard)

Campagne à la ville (Audincourt)

Journées Européennes du Patrimoine (multi-sites)

LES LIEUX ET PROGRAMMES

POUR VOIR DES SPECTACLES :

- Le Moloco
- L'Axone
- Ma Scène Nationale
- Conservatoire du Pays de Montbéliard
- L'Atelier des Mômes

POUR DÉCOUVRIR LE PATRIMOINE :

- Programme RDV du Patrimoine
- Programme 1, 2, 3 nature de La Damassine
- Programme du Pôle culturel (Montbéliard)

Festival Mon Baby Blues (Montbéliard)



Juillet/août

- Les randos'temples de l'été (multi-sites)
- Les instantanés de l'été (multi-sites)
- Les Estivales du Près-la-Rose (Montbéliard)



Les marchés du soir du Pays de Montbéliard

Chaque vendredi de 17h à 22h, d'avril à septembre, producteurs locaux et agriculteurs se retrouvent dans une commune différente pour proposer des produits frais, locaux et de saison dans un cadre festif et convivial !

Mars

26	27	28	1	2	3	4
5	6	7	8	9	10	11
12	13	14	15	16	17	18
19	20	21	22	23	24	25
26	27	28	29	30	31	1

Avril

26	27	28	29	30	31	1
2	3	4	5	6	7	8
9	10	11	12	13	14	15
16	17	18	19	20	21	22
23	24	25	26	27	28	29
30	1	2	3	4	5	6

Juillet

25	26	27	28	29	30	1
2	3	4	5	6	7	8
9	10	11	12	13	14	15
16	17	18	19	20	21	22
23	24	25	26	27	28	29
30	31	1	2	3	4	5

Août

30	31	1	2	3	4	5
6	7	8	9	10	11	12
13	14	15	16	17	18	19
20	21	22	23	24	25	26
27	28	29	30	31	1	2

Novembre

29	30	31	1	2	3	4
5	6	7	8	9	10	11
12	13	14	15	16	17	18
19	20	21	22	23	24	25
26	27	28	29	30	1	2

Décembre

26	27	28	29	30	1	2
3	4	5	6	7	8	9
10	11	12	13	14	15	16
17	18	19	20	21	22	23
24	25	26	27	28	29	30
31	1	2	3	4	5	6

✕ Carnaval de Montbéliard

✕ Les 3 temps du swing, festival de jazz (Seloncourt)

✕ Festival Eurocuivres (multi-sites)

✕ Tournoi de beach-volley de la Tortue (Brognard)

✕ Nuits rêvées au Château (Montbéliard)

✕ Le festival des Mômes (Montbéliard)

✕ Le Bruit du renard, festival de musique (Seloncourt)

✕ La randonnée des Lumières de Noël (Montbéliard)

✕ Fête de la BD (Audincourt)



Novembre/décembre
Les lumières de Noël
(Montbéliard)

✕ La traversée du Pays de Montbéliard en véhicule d'exception (tous les deux ans. Multi-sites)

✕ La Montbéli'Hard (Montbéliard)

✕ Le trail des Ducs (Montbéliard)

faites le tour

SITES ET AUTRES VISITES

À VOUS DE VOIR !

Petit récap' d'une bonne partie de l'offre touristique du Pays de Montbéliard. Si vous cherchez ce qu'il y a à voir ou à faire chez nous, il y a des chances que vous le trouviez dans ces pages.



Le stade Bonal et le FC Sochaux à Montbéliard

Celui qu'on situe sur l'ancien stade de la Forge est le théâtre de batailles sportives enflammées depuis près d'un siècle. Créé en 1928 par Jean-Pierre Peugeot, patron des Automobiles Peugeot, le club sochalien a été le pionnier du foot pro en France, puis de la formation des jeunes joueurs. Le stade, sous son impressionnante charpente de 1 200 m³ de bois d'épicéa du Haut-Doubs, accueille 20 000 places couvertes et assises. www.fcsochaux.fr

← La pelouse hybride chauffée du FC Sochaux-Montbéliard.

Du côté du musée de la Paysannerie et des vieux métiers, à Valentigney

Construite en 1766 puis agrandie au siècle suivant, cette ferme met en lumière de vieux et nobles métiers comme cordonnier, menuisier, tonnelier, rétameur, sabotier, tourneur sur bois... à travers de divers objets et outils d'époque. Elle vous plongera aussi dans un intérieur montbéliardais typique du XIX^e siècle. Ce vaste espace comprend également toutes sortes d'expositions ainsi qu'une présentation des travaux d'Oehmichen, inventeur de l'hélicoptère moderne, et de l'œuvre de l'illustrateur Louis Vuillequez. www.musee-paysannerie.org

→ Les dépendances de la ferme accueillent une belle collection d'outils d'époque





↑ La Damassine, un bâtiment construit dans une démarche de haute qualité environnementale.

Du côté de La Damassine, à Vandoncourt

La maison de la nature et des vergers accueille des expositions, des ateliers, des conférences et toutes sortes d'animations. On peut même y suivre des formations pour apprendre à créer son propre verger et venir y presser ses fruits ! Vous y trouverez également un bar-boutique pour déguster les jus de pommes pressées sur place, ainsi que des bières artisanales et autres gourmandises locales. Spot parfait pour se reconnecter à la nature, La Damassine dispose d'un grand parc aménagé avec aires de jeux, espaces de pique-nique, vergers pédagogiques, exposition interactive... tout ça accessible en permanence. www.agglo-montbeliard.fr

Le 19, Crac, à Montbéliard

Le 19, Centre régional d'art contemporain, accueille dans un bâtiment à l'esthétique industrielle typique des années 20 entre trois et quatre expositions chaque année. Accessible même aux plus jeunes visiteurs, il présente les œuvres d'artistes de tous horizons à l'intérieur de ses murs comme en dehors !

Le 19 propose également tout au long de l'année des rendez-vous autour des expositions, des rencontres et des lectures, des club-sandwichs vidéos (le dernier mardi du mois), des concerts en partenariat avec le Conservatoire du Pays de Montbéliard. www.le19crac.com

↓ Le 19, Crac, comptez sur lui pour vous faire aimer l'art !



Vous en voulez plus ?

Appelez-nous au **03 81 94 45 60**
ou rendez-vous sur
www.paysdemontbeliard-tourisme.com

Ma To do list

- MUSÉE DU CHÂTEAU DES DUCS DE WURTEMBERG** (MONTBÉLIARD)
- MUSÉE D'ART ET D'HISTOIRE HÔTEL BEURNIER-ROSSEL** (MONTBÉLIARD)
- MUSÉE DE L'AVENTURE PEUGEOT** (SOCHAUX)
- MAISON DU PATRIMOINE ET DES FORGES** (AUDINCOURT)
- ÉGLISE DU SACRÉ-CŒUR** (AUDINCOURT)
- FORT DU MONT-BART** (BAVANS)
- BATTERIE DES ROCHES** (PONT-DE-ROIDE-VERMONDANS)
- FORT LACHAUX** (GRAND-CHARMONT)
- TEMPLE SAINT-MARTIN** (MONTBÉLIARD)
- THÉÂTRE ANTIQUE** (MANDEURE)
- BASE DE LOISIRS DU PAYS DE MONTBÉLIARD** (BROGNARD)
- GOLF DE PRUNEVILLE** (DAMPIERRE-SUR-LE-DOUBS)
- L'EVAD'PARC** (MONTENOIS)
- ACROLAND** (MONTENOIS)
- LA CITÉDO** (SOCHAUX)
- JUMP STREET TRAMPOLINE PARK** (VALENTIGNEY)
- BELVÈDÈRE** (MANDEURE)
- LES ÉTANGS DES PRINCES** (ÉCHENANS ET RAYNANS)
- LA PLAGE** (PONT-DE-ROIDE-VERMONDANS)
- PARC DU PRÈS-LA-ROSE** (MONTBÉLIARD)
- MOULIN DE LA DOUE** (GLAY)

BLOQUEUSE DE VOYAGES ET YOUTUBEUSE, PAULINE MOIRET EST NÉE À BELFORT MAIS A GRANDI À MONTBÉLIARD OÙ ELLE Y A FAIT TOUTE SA SCOLARITÉ JUSQU'AU LYCÉE. PICISTE PUIS JOURNALISTE POUR LA PRESSE LOCALE, ELLE DÉCIDE DE VOLER DE SES PROPRES AILES EN 2020 EN MONTANT SON ENTREPRISE DE CRÉATION DE CONTENUS PÉRIPLÉS & CIE. ELLE RE-VIENT POUR NOUS SUR SON EXPÉRIENCE PERSONNELLE DANS LA CITÉ DES PRINCES.

Où que j'aille, j'ai l'impression d'être imprégnée de ma ville. D'aucuns diraient qu'elle n'a pas le prestige des grandes villes de Bourgogne-Franche-Comté, comme Dijon ou Besançon. J'entends encore mes copains d'université railler gentiment l'appellation de « Pays » de Montbéliard ! Alors je prenais le temps de leur expliquer la singularité de ce petit territoire au passé wurtembergeois et protestant, renchérissant sur « la Cité des Princes ». Je leur retraçais alors l'extraordinaire (r)évolution de cette ville, épice de d'un bassin industriel, marqué du sceau de l'automobile et de l'Aventure Peugeot. Ça n'était jamais facile de résumer cette si riche histoire et l'atmosphère singulière qui s'y rattache ! Montbéliard se montre si élégante quand on



↑ Le château exerce toujours son pouvoir.

↓ Le port de plaisance, un air de vacances.



se perd parmi les petites ruelles pavées de son centre-ville, ou que l'on flâne au Parc du Près-la-Rose ou sur les bords du canal. Pour autant, elle ne cherche pas à dissimuler son héritage et son caractère ouvriers. C'est une ville de contrastes, que la pudeur homogénéise. Avoir grandi ici m'a appris à lever les yeux sur les façades et les monuments et à déceler le charme d'une destination à travers l'histoire et les habitudes des gens.

Je crois qu'il faut assister au moins une fois à une rencontre du Football Club Sochaux-Montbéliard pour se sentir Montbéliardais et comprendre tout ce que cela signifie. Car si le château est le cœur de la ville, celui-ci bat résolument au stade Bonal ! Je me souviens de mon tout premier match. C'était le 22 juillet 2000 à l'occasion de l'inauguration de la toute nouvelle infrastructure. Monaco et Nantes disputaient le trophée des champions. J'avais tanné mon père pour venir encourager les Lionceaux, de retour en Ligue 1 dès la saison suivante et j'avais fini par avoir gain de cause. Bonal est devenu ma « seconde maison ». Tous les week-ends, même quand mes compétitions de gymnastique jouaient les prolongations, je mettais un point d'honneur à être présente au coup d'envoi ! Je trouvais et je trouve toujours que c'est un endroit fabuleux. Un lieu de fête, de fierté, de frissons. Un peu comme, lorsqu'au creux de l'hiver et groggy par le froid, on se réchauffe autour d'un vin chaud au milieu des allées féériques du Marché de Noël. Les Lumières de Noël ont rythmé mon enfance et j'y reviens toujours animée par un doux mélange de familiarité et de nostalgie. Cette manifestation est pour moi la meilleure vitrine de la ville. Elle en révèle chaque fois le potentiel. Mon rêve serait d'ailleurs de voir la place du temple Saint-Martin offrir ce moment de grâce toute l'année !

Pour suivre Pauline :
www.peripleties.fr
 et [Bit.ly/youtube-peripleties](https://bit.ly/youtube-peripleties)



↑ Les Lumières de Noël, magie intemporelle.

Montbéliard, c'est un peu comme une vieille amie, j'en connais les qualités, son potentiel... et je l'aime comme ça !



instants insta

BEAUX SPOTS

LE PAYS DE MONTBÉLIARD PAR LES INSTAGRAMMERS !

SUIVEZ-NOUS
SUR NOS COMPTES INSTAGRAM !

@pays_de_montbeliard_tourisme

@montbeliardement_fier

#paysdemontbeliardtourisme

#mlavache

#PRESLAROSE

Bucolique et romantique 🌿, le parc du Près-la-Rose à Montbéliard

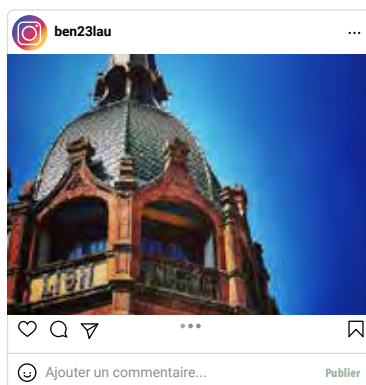


#LALLAN-MONTBELIARD

Nous aussi on a des airs de Petite Venise 😊

#ETANGMATHAY

Le ciel ? Non, mais une photo vue du ciel d'un chemin de balade entre deux étangs à Mathay 📷



#IMMEUBLE DULION

Un bâtiment qui jadis servait de vitrine rugissante aux cycles Peugeot 🚲

#MUSEE PEUGEOT

Plus qu'un lion 🐾 une patte, une griffe, qui s'expose à travers une collection inédite



#THEATRE MANDEURE

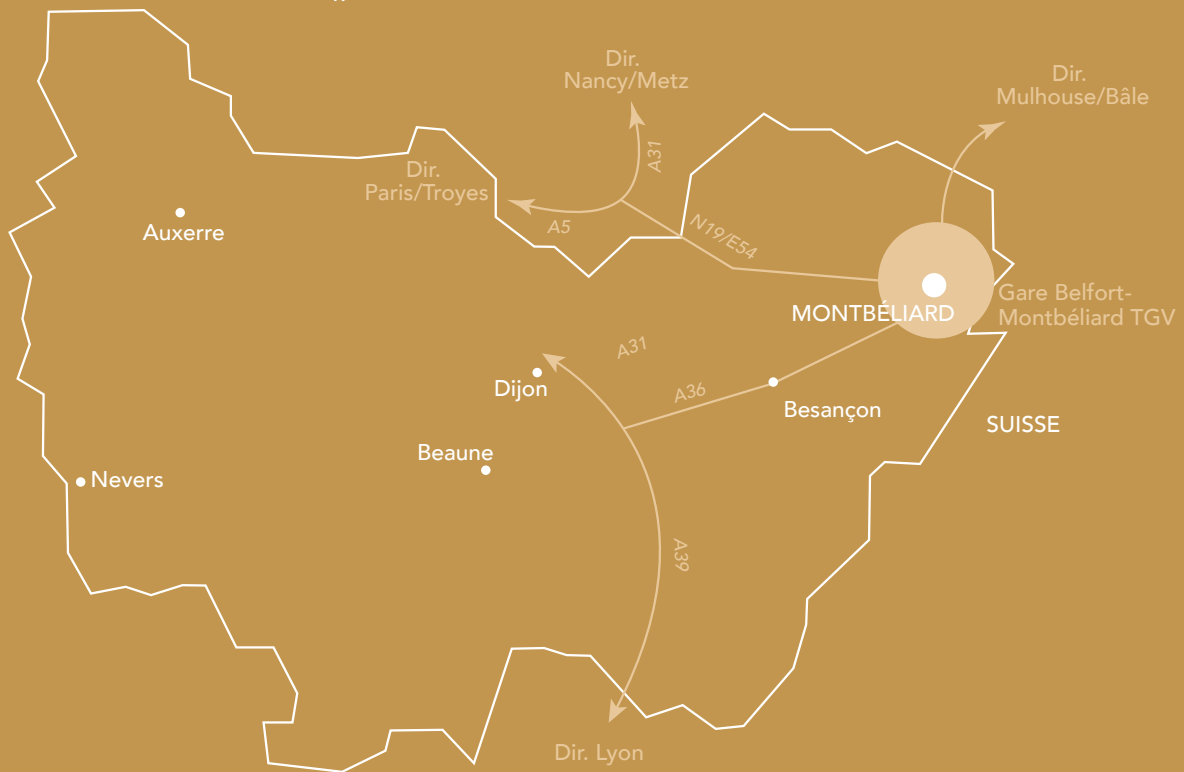
Il y a du bonheur dans le pré, et il prend la forme d'un théâtre antique 😊



PAYS DE
MONTBÉLIARD
TOURISME



Région
**Bourgogne-
Franche-Comté**



Office de Tourisme du Pays de Montbéliard

1, rue Henri Mouhot
25200 Montbéliard
Tél. : 03 81 94 45 60

accueil@paysdemontbeliard-tourisme.com
www.paysdemontbeliard-tourisme.com



Pour un accueil
chaleureux, pour
rencontrer une équipe
souriante et passionnée
ou pour partager votre
expérience :

**3 bonnes raisons
de passer nous voir !**

