



PAYS DE  
**MONTBÉLIARD**  
TOURISME

# OBSERVATOIRE DU TOURISME 2024

**Observer** pour comprendre,  
comprendre pour **agir**



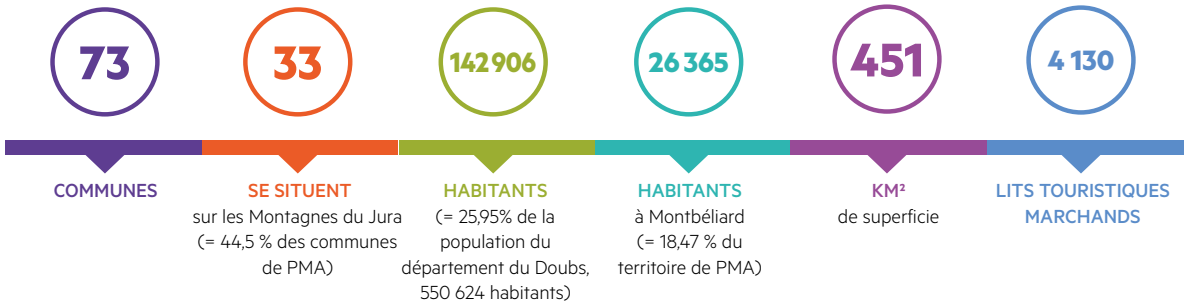
ÉDITION  
NOVEMBRE  
2025

# LE PAYS DE MONTBÉLIARD

## CARTE TOURISTIQUE



### Quelques chiffres clés sur le Pays de Montbéliard



Source : INSEE chiffres démographie 2023, aggro-montbeliard.fr/annuaires/communes, Chiffres Clés du Tourisme 2024 Doubs Tourisme

## SOMMAIRE

### 02 L'OFFRE

PAGE 4

### 03 CONTEXTE TOURISTIQUE

PAGE 11

### 04 L'OBSERVATOIRE

PAGE 12

### 05 L'IMPACT ÉCONOMIQUE

PAGE 21

### 06 ZOOM SUR L'OFFICE DE TOURISME DU PAYS DE MONTBÉLIARD

PAGE 24

### 07 SOURCES ET GLOSSAIRE

PAGE 25

# 01 C'EST QUOI UN OBSERVATOIRE DU TOURISME ?

Dans un objectif de fournir une vue d'ensemble de l'activité touristique, l'Observatoire du Tourisme collecte, traite et publie toute information utile sur le secteur du tourisme et ses différentes filières et produit des indicateurs et données chiffrées.

### Pourquoi un observatoire du tourisme sur le Pays de Montbéliard ?

- Pour **ajuster sa stratégie**, à partir de la connaissance de l'offre, de la fréquentation et du profil des clientèles (promotion/communication, développement des filières, accueil et diffusion de l'information, animations, services...).
- Pour **mettre à disposition des partenaires et porteurs de projets des données économiques et marketing** sur l'activité touristique de la destination.
- Pour **mesurer l'efficacité de ses actions** = rapport entre les moyens mobilisés et les résultats obtenus.
- Pour **montrer le poids économique du tourisme** à ses élus, socioprofessionnels et partenaires institutionnels.
- Mais aussi, **pour répondre à des obligations liées au classement ou la Marque Qualité Tourisme**.

Les chiffres donnés ici sont pour l'année 2024.

# 02 L'OFFRE

## La capacité d'accueil touristique

Les chiffres présentés ne sont pas similaires selon les tableaux. Cela s'explique par plusieurs raisons : le nombre d'hébergements marchands par type correspond à une moyenne annuelle (obtenue en partie grâce à la taxe de séjour) ; le détail et le classement des hébergements ne portent que sur les hébergements identifiés (CERFA, classements, etc.) ; enfin, pour les hébergements marchands par commune voir la note page 5.

### Les hébergements marchands par type

Type d'hébergement	Communes				TOTAL
	Montbéliard	Sochaux	Arbouans	Autres PMA	
Hôtels	8	3	1	4	16
Meublés de tourisme	291	20	1	281	593*
Chambres d'hôtes	2	0	0	9	11
Camping	0	0	0	1	1
Gîtes collectifs	0	0	0	2	2
Aire de camping-car	0	0	0	1	1
Port de plaisance	1	0	0	0	1
TOTAL	302	23	2	298	625

### Détails et classement des hébergements

Catégories	Camping			Hôtels			Meublés			Gîtes collectifs		
	Nombre	Emplacements	Lits	Nombre	Chambres	Lits	Nombre	Chambres	Lits	Nombre	Chambres	Lits
Non classés	1	96	296	3	42	87	434	618	1454	2	29	81
1 étoile	0	0	0	1	72	187	0	0	0	0	0	0
2 étoiles	0	0	0	2	124	303	13	22	46	0	0	0
3 étoiles	0	0	0	10	598	1244	17	34	87	0	0	0
4 étoiles	0	0	0	0	0	0	1	2	5	0	0	0
5 étoiles	0	0	0	0	0	0	1	1	2	0	0	0
TOTAL	1	96	296	16	836	1821	466*	677	1594	2	29	81

Catégories	Chambres d'hôtes			Aires de camping-car		Port de plaisance	
	Nombre	Chambres	Lits	Nombres	Emplacements	Nombre	Anneaux
Non classés	11	19	42	8	122	1	30
1 étoile	NC	NC	NC	NC	NC	NC	NC
2 étoiles	NC	NC	NC	NC	NC	NC	NC
3 étoiles	NC	NC	NC	NC	NC	NC	NC
4 étoiles	NC	NC	NC	NC	NC	NC	NC
5 étoiles	NC	NC	NC	NC	NC	NC	NC
TOTAL	11	19	42	8	122	1	30

\*La différence entre ces deux nombres s'explique par des annonces désactivées, ne permettant pas le recensement des chambres et des lits. De ce fait, les annonces désactivées n'apparaissent pas dans le tableau des classements.

### Les hébergements marchands par commune

Concernant les meublés de tourisme, les chiffres présentés ici sont ceux du mois de décembre 2024, issus de la plateforme Lighthouse (France Tourisme Observation) , auxquels viennent s'ajouter les autres types d'hébergements.

Communes PMA	Nombre d'établissements	Nombre de lits ou emplacements
ABBEVILLERS	2	20
ALLENJOIE	2	13
ALLONDANS	1	6
ARBOUANS	2	122
AUDINCOURT	54	299
AUTECHAUX-ROIDE	1	4
BADEVEL	1	4
BART	2	4
BAVANS	6	21
BERCHE	1	2
BETHONCOURT	11	31
BEUTAL	1	2
BLAMONT	3	10
BONDEVAL	4	14
BROGNARD	4	9
COLOMBIER FONTAINE	2	14
COURCELLES-LÈS-MONTBÉLIARD	3	9
DAMBELIN	1	6
DAMPIERRE-LES-BOIS	5	20
DASLE	10	32
ÉCHENANS	3	20
ÉCOT	1	3
ÉCURCEY	1	6
ÉTOUVANS	1	2
ÉTUPES	4	72
EXINCOURT	9	38
FESCHES-LE-CHÂTEL	1	5
FEULE	2	10
GLAY	1	2
GRAND CHARMONT	7	21
HÉRIMONCOURT	3	13
LONGEVILLE SUR DOUBS	1	6
MANDEURE	6	392
MATHAY	2	5
MONTBÉLIARD	244	1784
MONTENOIS	5	15
NEUCHATEL-URTIÈRE	2	14
NOMMAY	4	25
PIERREFONTAINE-LES-BLAMONT	3	58
PONT-DE-ROIDE-VERMONDANS	7	79
RÉMONDANS-VAIVRE	2	9
ROCHES-LÈS-BLAMONT	2	12
SAINT-JULIEN-LÈS-MONTBÉLIARD	1	6
SAINT-MAURICE-COLOMBIER	6	33
SAINTE-MARIE	3	18

→ Suite du tableau page 6

SAINTE-SUZANNE	18	28
SELONCOURT	20	69
<b>SOCHAUX</b>	<b>27</b>	<b>516</b>
SOLEMONT	2	10
TAILLECOURT	4	19
THULAY	4	32
<b>VALENTIGNEY</b>	<b>26</b>	<b>68</b>
VANDONCOURT	3	13
VIEUX-CHARMONT	15	55
VILLARS-LES-BLAMONT	4	14
VILLARS -SOUS-DAMPJOUX	3	12
VOUJEAUCOURT	2	4
<b>TOTAL PMA**</b>	<b>565</b>	<b>4 130</b>

L'offre d'hébergement locatif entre particulier via les plateformes de location  
(moyenne sur l'année)



501

Nombre de propriétés actives  
(393 en 2023 + 28%)



647

Nombre d'annonces actives  
(495 en 2023 + 31%)



669

Nombre de chambres  
(507 en 2023 + 32%)



1 655

Capacité total  
(1 227 en 2023 + 35%)

Source : Observatoire mutualisé du locatif à partir des données Lighthouse, France Tourisme Observation.

Les hébergements non-marchands

(résidences secondaires et logements occasionnels)

Il y a **983** hébergements non-marchands dans le Pays de Montbéliard ce qui représente **4 915** lits touristiques.

Calcul nombre de lits en résidence secondaire : 1 résidence secondaire = 5 lits touristiques en moyenne

Source : Insee

Aires des camping-cars

8

Aires de  
camping-cars

122

Emplacements



Ce qu'il faut retenir sur l'offre d'hébergement



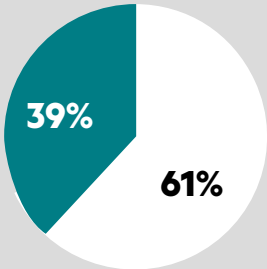
625

hébergements marchands  
soit 4 130 lits



983

hébergements non-marchands  
soit 4 915 lits



## La restauration



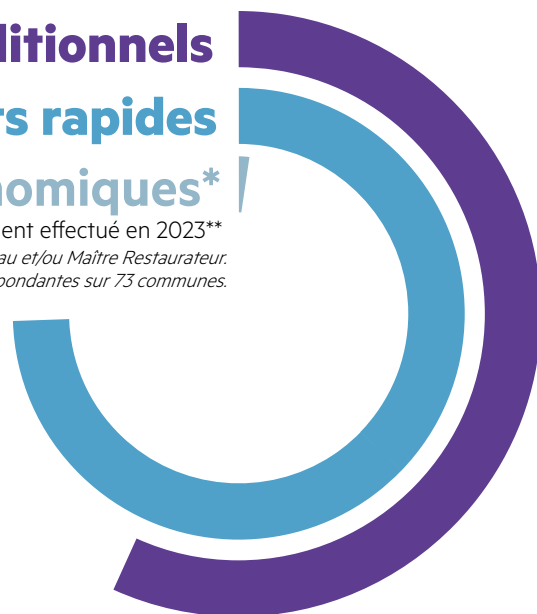
Il y a **262** restaurants  
dans le Pays de Montbéliard

**125** restaurants traditionnels  
**129** restaurants rapides  
**8** restaurants gastronomiques\*

Référencement effectué en 2023\*\*

\*Restaurants membres du réseau Michelin, Gault&Millau et/ou Maître Restaurateur.

\*\* En 2025, seulement 46 communes répondantes sur 73 communes.

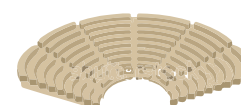


## Les sites touristiques et activités de loisirs

**16** sites touristiques et  
**1** Route des Savoir-Faire



**1 château des XIII<sup>e</sup>-XIX<sup>e</sup> siècles :** château Montbéliard Wurtemberg et son musée.



**1 site archéologique :** théâtre antique de Mandeure, classé « Grand Site Archéologique de France ».



**4 forts militaires :** fort du Mont-Bart à Bavans, fort Lachaux à Grand-Charmont, batterie du fort des Roches à Pont-de-Roide et fort du Lomont à Pierrefontaine-lès-Blamont.



**2 églises labellisées « Patrimoine du XX<sup>e</sup> siècle » :** Église du Sacré-Cœur et Église de l'Immaculée-Conception à Audincourt.



### Des musées :

- Maison du Patrimoine des Forges à Audincourt ;
- Musée Beurnier-Rossel à Montbéliard ;
- Le 19, Crac à Montbéliard ;
- Pavillon des Sciences à Montbéliard ;
- Musée de l'Aventure Peugeot à Sochaux ;
- Musée de la Paysannerie et des Vieux Métiers à Valentigney.
- Centre d'Art d'Audincourt Donation Patt.



### 1 route des savoir-faire (tourisme de savoir-faire) :

26 acteurs proposent des visites d'entreprises, des ateliers et des démonstrations.



### 1 site d'accueil et d'activité nature :

La Damassine maison de la nature et des vergers à Vandoncourt.

## Zoom sur l'itinérance



### L'Eurovélo 6 :

- 32 km d'Allenjoie à Saint-Maurice-Colombier ;  
- 19 compteurs à vélos recensés dans le Pays de Montbéliard ;  
(sur 12 communes).



### Des itinéraires de randonnées pédestres :

- 600 km de circuits balisés ;  
- GTJ au départ de Mandeure ;  
- 1 GR5 Hollande-Méditerranée ;  
- 1 GR Pays.



### Du tourisme fluvial :

- Canal du Rhône au Rhin ;  
- 30 anneaux de plaisance au port de Montbéliard.

## Le Pays de Montbéliard, c'est aussi

1 cité de caractère Bourgogne-Franche-Comté :  
Vandoncourt.



1 filière agroalimentaire : le fromage et l'AOP comté.

1 événement de notoriété internationale : les Lumières de Noël à Montbéliard, 1<sup>er</sup> événement de Bourgogne-Franche-Comté (550 594 visiteurs en 2024).

De nombreux festivals dont Rencontres & Racines à Audincourt (13 000 visiteurs en 2024).



16 communes labellisées «Villes et villages fleuris».

112 sites inscrits aux Monuments historiques et 51 sites classés.



1 race de vache connue à l'international : la Montbéliarde.



1 label Villes et Pays d'Art et d'Histoire.

2 IGP avec la saucisse de Montbéliard et la cancoillotte.



2 entreprises labellisées Patrimoine Vivant.

1 parc naturel régional  
33 communes dans le périmètre des montagnes du Jura  
21 espaces naturels protégés, et des belvédères aménagés.

## 03 CONTEXTE TOURISTIQUE

### Le contexte national

**Une année 2024 marquée par de grands événements sportifs et culturels et portée par le dynamisme des marchés internationaux, notamment en fin d'année.**

Rythmés par les Jeux Olympiques et Paralympiques, les 80 ans du Débarquement de Normandie et la réouverture de Notre-Dame de Paris, la France et le tourisme français ont bénéficié d'un fort dynamisme et d'une vitrine exceptionnelle dans le monde entier. La France a accueilli plus de 100 millions de touristes internationaux et généré 71 Mds€ de recettes internationales en 2024 (en hausse de 12%).

Pour l'ensemble de la clientèle internationale, les nuitées globales sont en hausse de 7,3%, portées par l'hébergement locatif (+16,4%). Les nuitées des Belges

enregistrent une progression de 5%, celles des Espagnols augmentent de 3%. Les pays d'Amérique du Nord restent, comme depuis la fin de la pandémie, les locomotives des clientèles long-courrier. Les pays asiatiques ont connu en 2024 une accélération en termes de nuitées, notamment la Chine (+40%) et le Japon (+20%).

La fréquentation des hébergements marchands se replie très légèrement : les nuitées hôtelières reculent de 1,4%, les nuitées camping sont quasiment stables (-0,3%) et les nuitées dans les autres hébergements collectifs touristiques progressent très légèrement de 0,5%.

### Le constat en région Bourgogne-Franche-Comté

**En Bourgogne-Franche-Comté, la fréquentation 2024 a poursuivi sur la bonne dynamique de 2023.**

La fréquentation globale de la région, toutes nationalités et tous motifs confondus, augmente encore de 1,6% par rapport à 2023, passant à 77,3 millions de nuitées, contre 76 millions en 2023.

L'hôtellerie régionale a enregistré 6 817 000 nuitées en 2024, en baisse de 1,5% par rapport à 2023. Ce sont les nuitées françaises qui diminuent (-2,8%), alors que les nuitées étrangères progressent (+1,7%).

Les locations sont toujours bien orientées dans notre région, avec une offre qui continue d'augmenter régulièrement (+15,5% de propriétés actives en 2024 par rapport à 2023), et une fréquentation qui accélère également, mais de manière moins soutenue (+11% sur un an, soit 3,1 millions de nuits-logement occupées en 2024 sur la région).

### L'impact au niveau local

**En 2024, la fréquentation touristique reste stable tandis que l'offre d'hébergements poursuit son développement.**

Les visiteurs français et étrangers ont généré 2 129 217 nuitées sur le Pays de Montbéliard, soit une légère progression de 0,91 %. Par ailleurs, le territoire a accueilli 4 595 703 excursionnistes, en hausse de 0,21 %. Deux grandes saisons touristiques se dessinent désormais :

- **mai-juin**, avec 968 527 nuitées et 2 051 733 excursionnistes ;
- **novembre-décembre**, période des Lumières de Noël, avec 388 507 nuitées et 800 007 excursionnistes.

La clientèle étrangère est clairement de retour depuis la fin de la crise sanitaire. Les nuitées touristiques

étrangères ont progressé de 3,23% (1 237 504 nuitées). Les nuitées des clientèles allemandes et suisses ont progressé de plus 6% chacune.

L'offre d'hébergement, quant à elle, continue de se renforcer. Les locations entre particuliers enregistrent une forte progression avec l'arrivée de plus d'une centaine de nouveaux hébergements, soit +28% de propriétés disponibles à la location par rapport à 2023, et totalisant 60 355 nuitées réservées via les plateformes (Airbnb, Booking et Aritel), soit une hausse de 18,6 %.

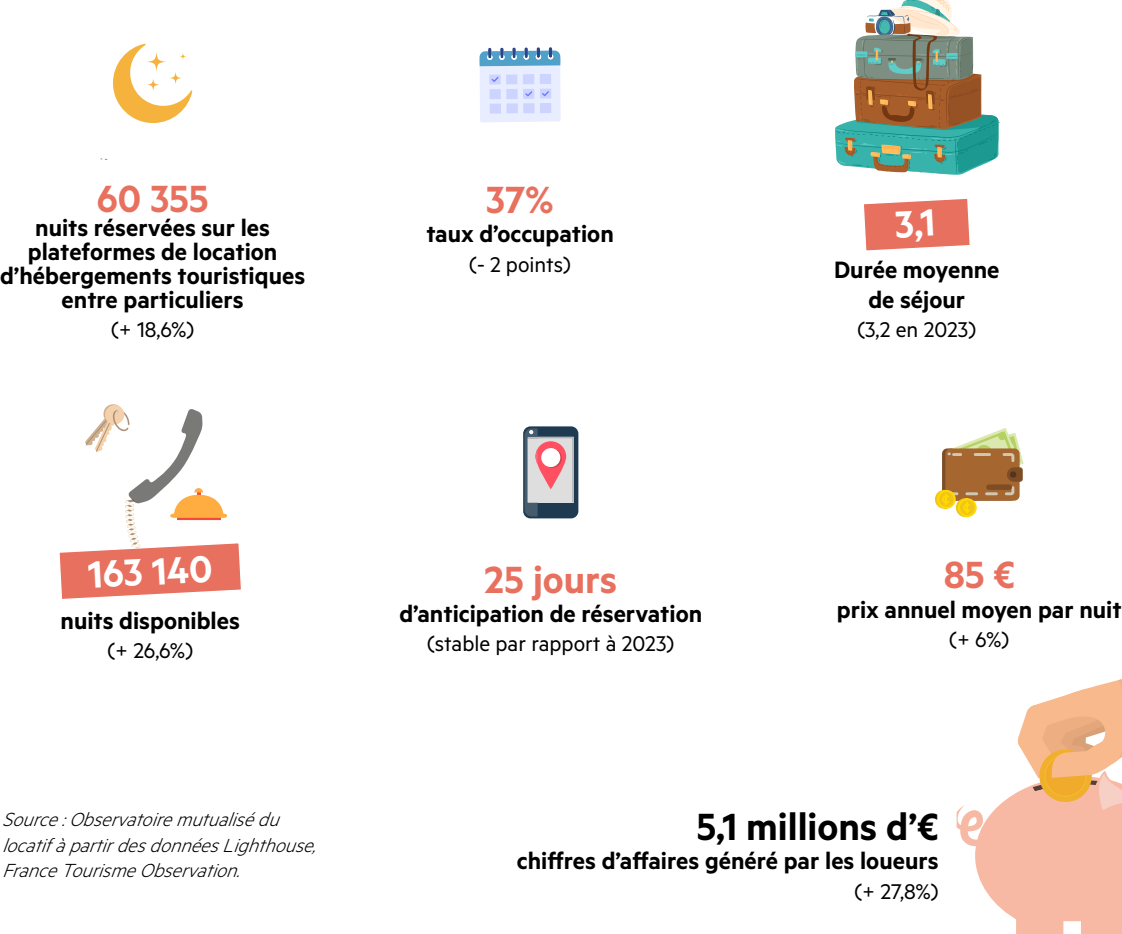
# 04 L'OBSERVATOIRE

## La fréquentation des hébergements marchands

	Hôtels	Meublés de tourisme	Chambres d'hôtes	Camping	Port de Plaisance	Aire de Camping Car	TOTAL
Nombre de nuitées	174 189*	66 756	1 636	1 584	2 819	10 780	257 764
Évolution entre 2023 et 2024	- 30%	+ 6%	- 28%	- 56%	+ 47%	- 11%	- 24%

Données issues de la Taxe de séjour  
\*Hors hôtels de Sochaux B&B Hôtel et Campanille de Sochaux et Charme Hôtel d'Arbouans

## La fréquentation des hébergements locatifs entre particuliers via les plateformes de location

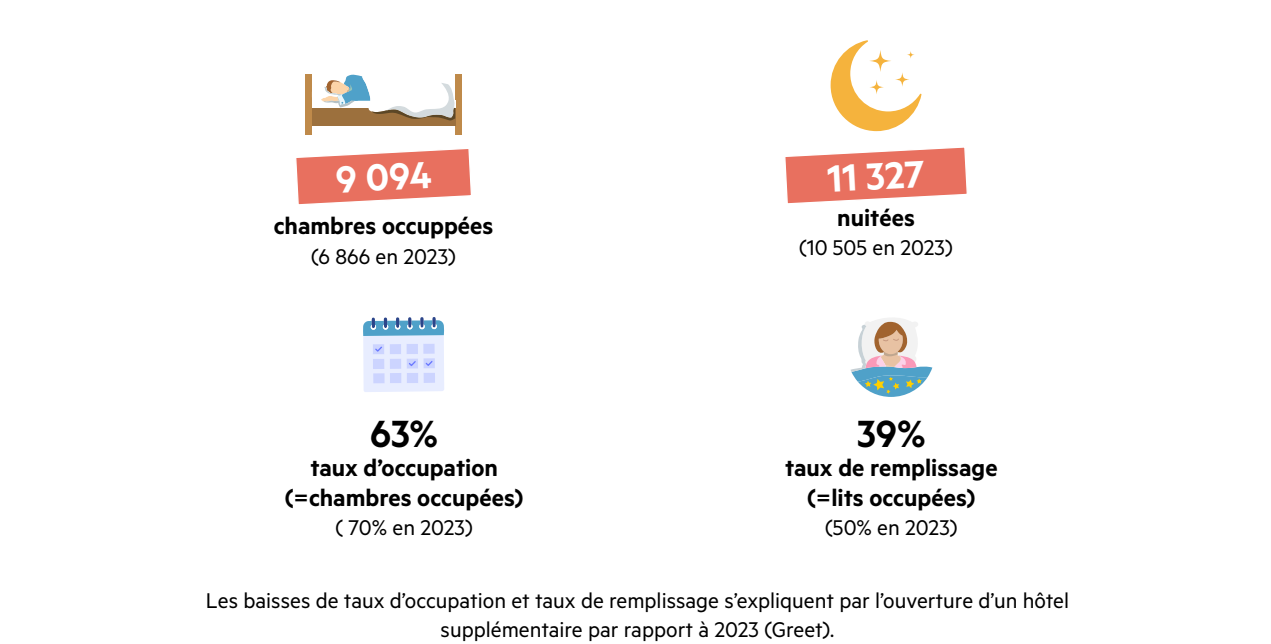


Source : Observatoire mutualisé du locatif à partir des données Lighthouse, France Tourisme Observation.

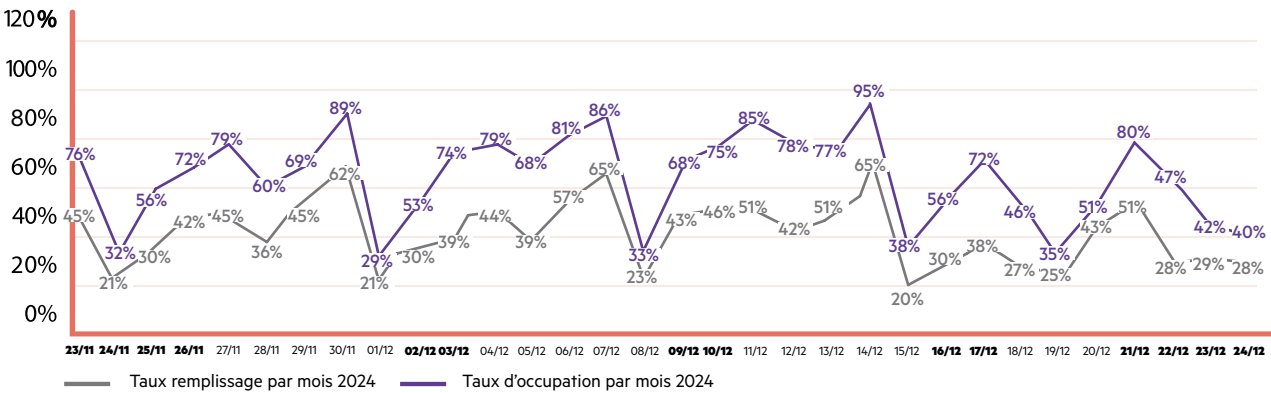
## La fréquentation des hôtels

Une grande partie des hôtels du Pays de Montbéliard n'est plus en mesure de transmettre leurs données détaillées de fréquentation. Parmi les 17 hôtels, seuls 8 ont fourni des informations, ce qui ne constitue pas un échantillon suffisamment représentatif pour une analyse fiable.

## Zoom sur la période des Lumières de Noël dans les hôtels



## Taux de remplissage et taux d'occupation des hôtels



Les données présentées concernent un échantillon de 6 hôtels de la ville de Montbéliard ouverts durant la période des Lumières de Noël plus 1 situé à Sochaux.



# Données Flux Vision Tourisme

Flux Vision Tourisme est une solution qui fournit des indicateurs statistiques de fréquentation de provenance et de déplacement à partir des informations techniques issues du réseau mobile Orange. Données fournies par Doubs Tourisme.



2 129 217

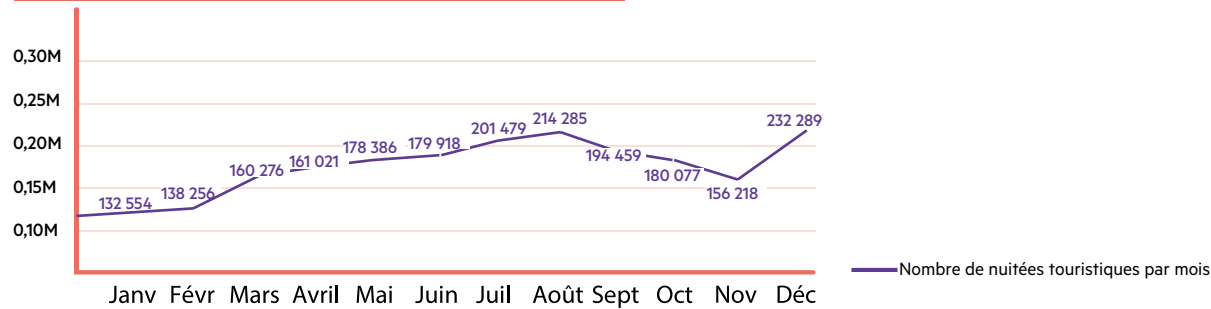
**nuitées touristiques  
français et étrangers\***  
+0,91%  
(marchandes+non marchandes)



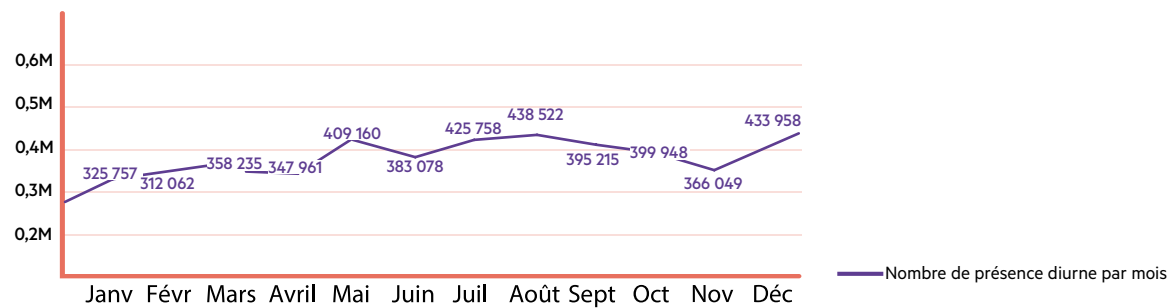
4 595 703

**d'excursionnistes  
français et étrangers\***  
+0,21% (à la journée)

## Nuitées touristiques (français\* et étrangers) :



## Excursionnistes (français\* et étrangers) :



\*Hors habitants du territoire

## La segmentation utilisée et les définitions par Orange concernant Flux Vision :

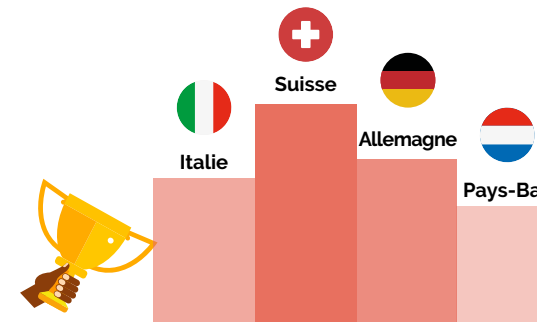
**Touriste :** personne qui n'est ni résidente, ni habituellement présente. Autrement dit :

- la zone d'observation n'est pas sa zone de résidence (zone de présence majoritaire sur laquelle la personne doit passer au moins 22 nuits);
- la personne a été vue de manière non récurrente sur cette zone (au maximum sur 4 semaines, au moins une fois par semaine, sur les 8 dernières semaines).

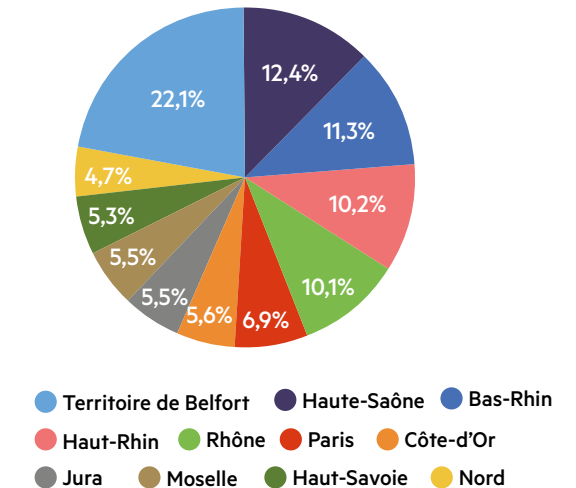
**Excursionniste :** personne présente plus de 2h sur la zone d'observation et ne réalisant pas de nuitées la veille et le soir du jour étudié et présente moins de 5 fois en journée sur les 15 derniers jours.

## Les origines des nuitées touristiques Étrangers et France\* :

### Nuitées par pays

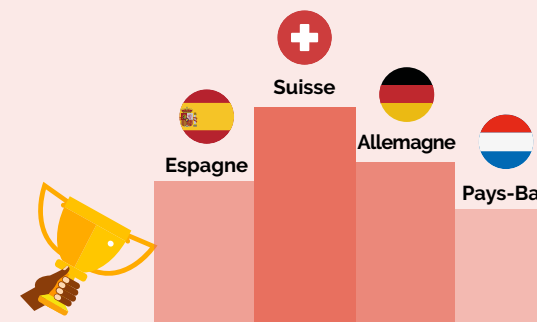


### Nuitées par département

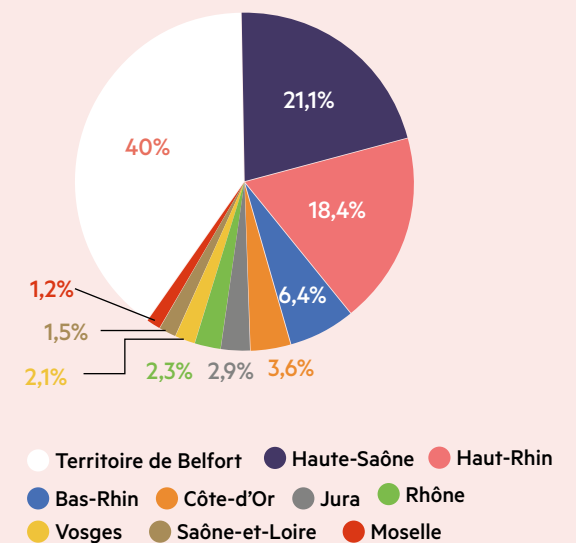


## Les origines des excursionnistes Étrangers et France\* :

### Excursionnistes par pays



### Excursionnistes par département



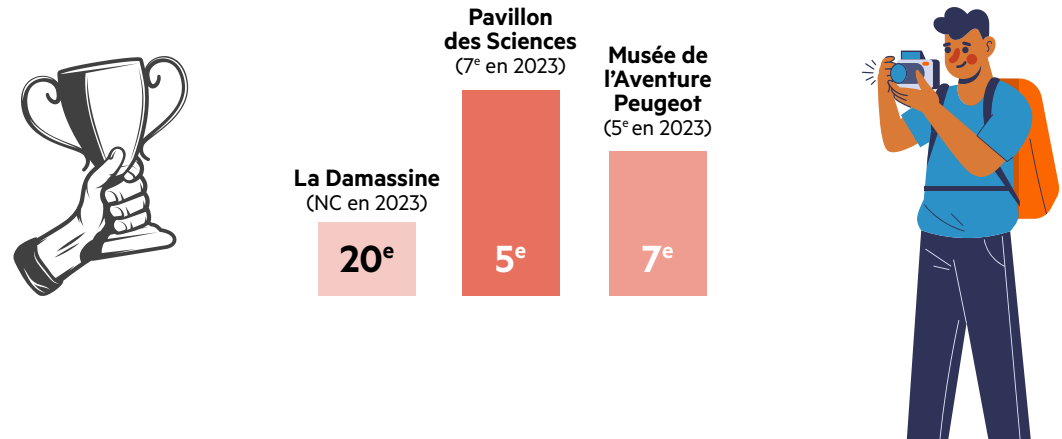
\*Hors habitants du territoire



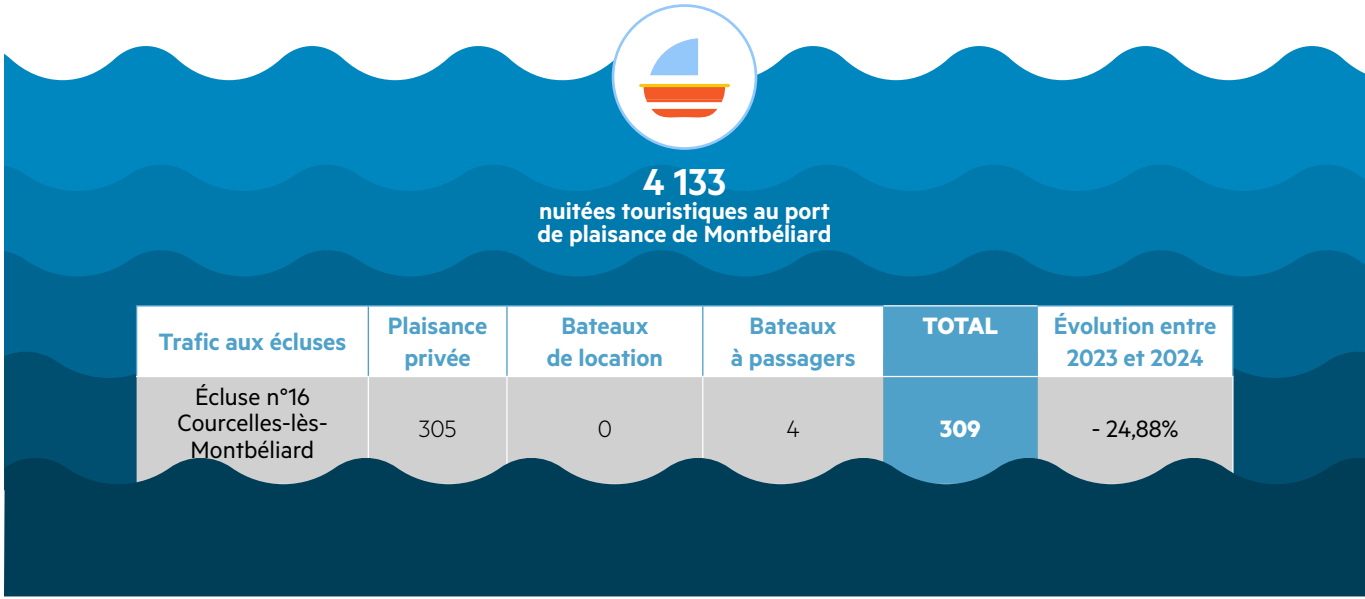
## La fréquentation des sites touristiques

	Visiteurs 2022	Visiteurs 2023	Visiteurs 2024	Evolution entre 2023 et 2024
Le Pavillon des Sciences (Montbéliard)	54 651	58 880	<b>65 465</b>	+ 11%
Musée de l'Aventure Peugeot (Sochaux)	47 084	65 644	<b>65 000</b>	- 1%
Château Montbéliard Wurtemberg (Fermé un an et à réouvert le 20 décembre 2024*)	22 458	22 458	<b>706</b>	NC*
La Damassine (Vandoncourt)	10 964	10 964	<b>12 967</b>	+ 18%
Théâtre antique hors fréquentation, visites libres (Mandeure)	5 193	5 193	<b>6 729</b>	+ 30%
Le 19, CRAC (Montbéliard)	5 732	5 834	<b>5 227</b>	- 10%
Fort du Mont Bart (Bavans)	4 346	6 153	<b>8 660</b>	+ 41%
Musée Beurnier Rossel (Montbéliard)	2 232	3 741	<b>1 785</b>	- 52%
Maison du Patrimoine des Forges (Audincourt)	1 500	1 500	<b>1 500</b>	0%
Musée de la Paysannerie et des Vieux Métiers (Valentigney)	1 980	3 171	<b>3 000</b>	- 5%
Église du Sacré-cœur (Audincourt)	-	3 200	<b>3 200</b>	0%
Route des savoir-faire	-	973	<b>1 213</b>	+ 25%
Donation Patt (Audincourt) (ouverte en mai 2024)	-	-	<b>3 000</b>	-
<b>TOTAL</b>	151 059	187 711	<b>178 452</b>	<b>- 9%</b>

En 2024, sur les sites touristiques du Doubs les plus visités du département :



## Le tourisme fluvial



# La Fréquentation de pistes cyclables dans le Pays de Montbéliard

Taux d'évolution de passages de vélos sur les pistes cyclables du Pays de Montbéliard par rapport à l'année précédente						
Communes (compteur)	2022		2023		2024	
	Nombre de passages	Moyenne journalière	Nombre de passages	Moyenne journalière	Nombre de passages	Moyenne journalière
ALLENJOIE (EV6)	84 015	230	77 947	214	71 931	197
ARBOUANS	20 028	55	18 937	52	18 707	51
AUDINCOURT	116 669	320	99 254	272	110 260	302
BAVANS	-	-	-	-	53 121	145
BROGNARD (Base de loisirs)*	60 052	165	60 524	166	33 123*	91
BROGNARD (Coulée verte)	80 567	221	34 504	95	43 836	120
DASLE	38 963	107	30 021	82	27 110	74
EXINCOURT	130 116	356	120 700	331	113 603	311
FESCHES-LE-CHATEL	29 748	82	37 264	102	18 461*	50
MONTBÉLIARD (EV6) (Passerelle du Près-la-Rose)	231 834	635	214 806	589	205 937	564
MONTBÉLIARD (Près-la-Rose)	120 933	331	117 063	321	128 043	350
MONTBÉLIARD (EV6) (Ludwigsburg véloroute)	59 377	163	152 054	417	NC	NC
MONTBÉLIARD - Bethoncourt****	-	-	-	-	26 669 ****	73
SAINTE-SUZANNE	30 745	121	27 202	75	26 886	74
SELONCOURT (Route d'audincourt)	-	-	-	-	88 484	242
VALENTIGNEY (Pont de Bollardie)	40 096	110	3 603	10	13 775	38
VALENTIGNEY (Route de Bondeval)	0	0	0	0	NC	NC
VIEUX-CHARMONT	85 964	236	75 817	208	69 602	191
VOUJEAUCOURT	19 343	53	15 749	43	998**	3
TOTAL	1177 674	3 185	1 085 445	2 977	1 050 546	2 876

\* Pas de données de août 2024 à décembre 2024  
 \*\* Pas de données de mars 2024 à décembre 2024  
 \*\*\* Pas de données de janvier 2024 à mars 2024  
 \*\*\*\* Réinstallation du compteur  
 Source: <http://www.eco-public.com/>



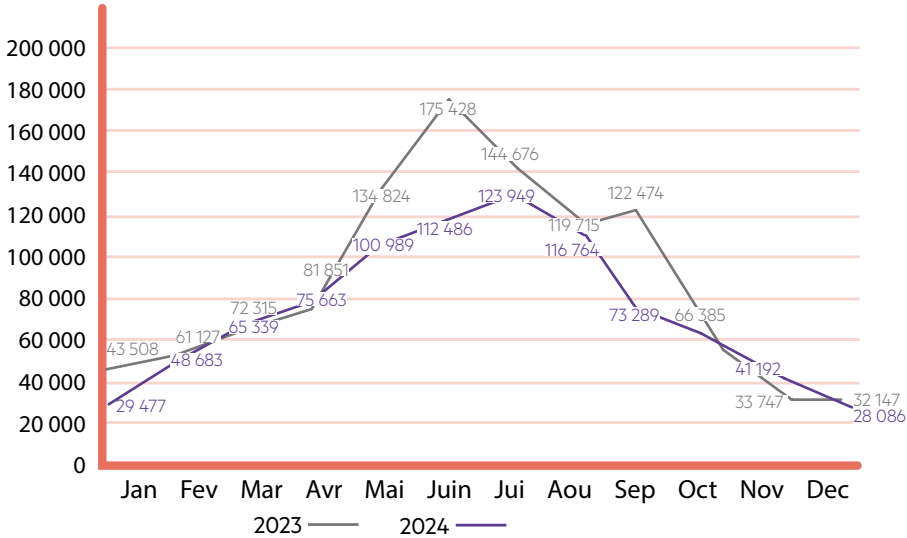
205 937

Passages comptabilisés sur l'Eurovélo 6 (passerelle Près-la-Rose)

564

Moyenne de passages par jour (passerelle Près-la-Rose)

Nombre de passages de vélos sur les pistes cyclables sur le Pays de Montbéliard par mois :





4,6 milliards d'€

d'impacts directs du tourisme à vélo par an en France (+ 46 % en 10 ans).



1 millions d'€

de dépense pour produire des services touristiques.

= 2,74 milliards d'€

de retombées sur l'économie national.



9 000 offres

Accueil Vélo en France en 2025 (+ 5 %) pour 7 100 prestataires



68€/jour

de dépenses moyennes quotidiennes pour les touristes à vélo (dont 70% pour l'hébergement et la restauration).



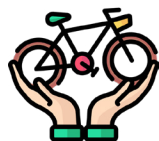
22 millions

de Français pratiquent le vélo pendant leurs vacances (1 Français sur 3) Le cyclotourisme est la 1<sup>ère</sup> pratique d'itinérance touristique devant la randonnée pédestre.



9 millions

cyclo-séjours par an.



Le vélo se pratique à 65 % pour les loisirs.



+ 20%

des touristes à vélo sont étrangers (Allemagne et Pays-Bas).

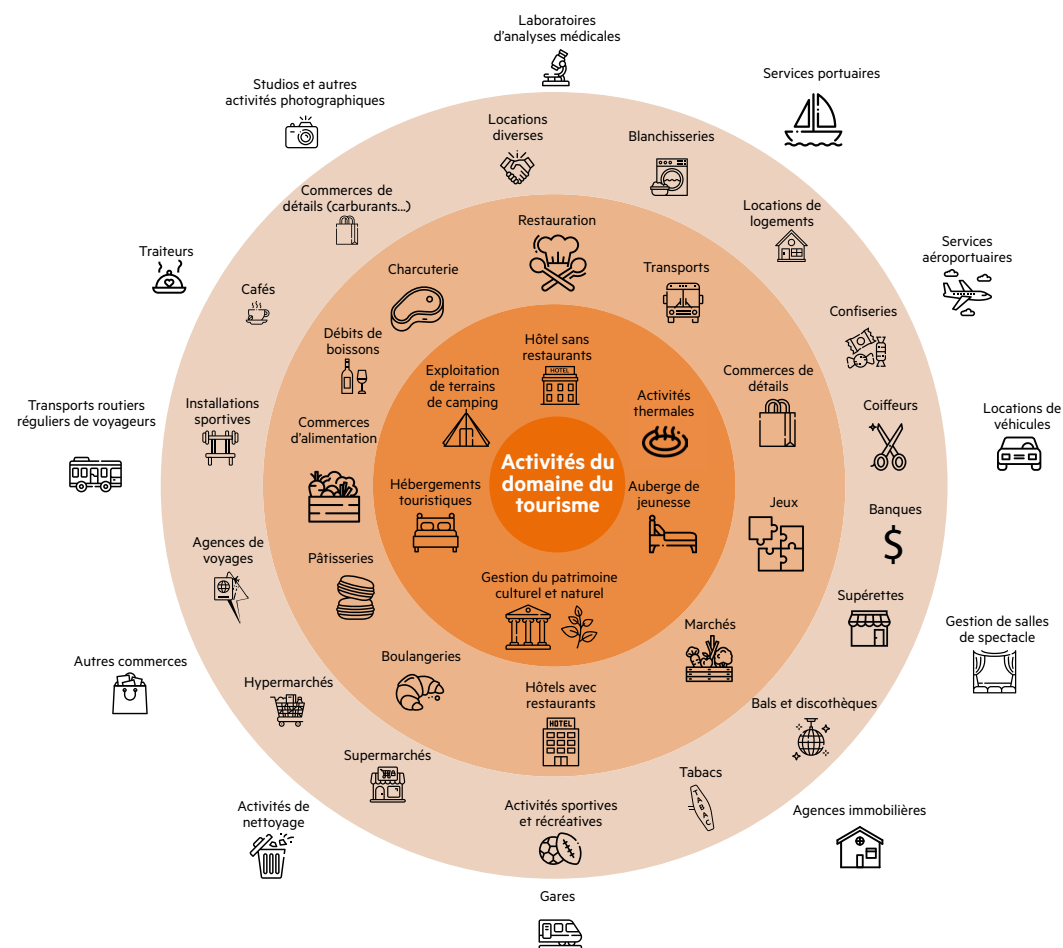


La France est la 2<sup>e</sup> destination mondiale du tourisme à vélo Objectif 1<sup>er</sup> pour 2030.

## 05 L'IMPACT ÉCONOMIQUE

### Les activités du domaine du tourisme direct et indirect

Les activités « totalement » touristiques sont celles qui n'existeraient pas s'il n'y avait pas de tourisme. Pour classer les autres activités, on teste l'adéquation de la saisonnalité de l'emploi dans l'activité à celle de la fréquentation touristique. Cette dernière est estimée à partir de trois activités témoins, l'activité hôtels avec restaurant, l'exploitation de terrains de camping et les hébergements touristiques autres qu'hôtels et campings. Les activités pour lesquelles la comparaison a un sens sont classées selon leur degré de corrélation.



TOTALEMENT TOURISTIQUES

FORTEMENT TOURISTIQUES

MOYENNEMENT TOURISTIQUES

PEU TOURISTIQUES

AUTRES

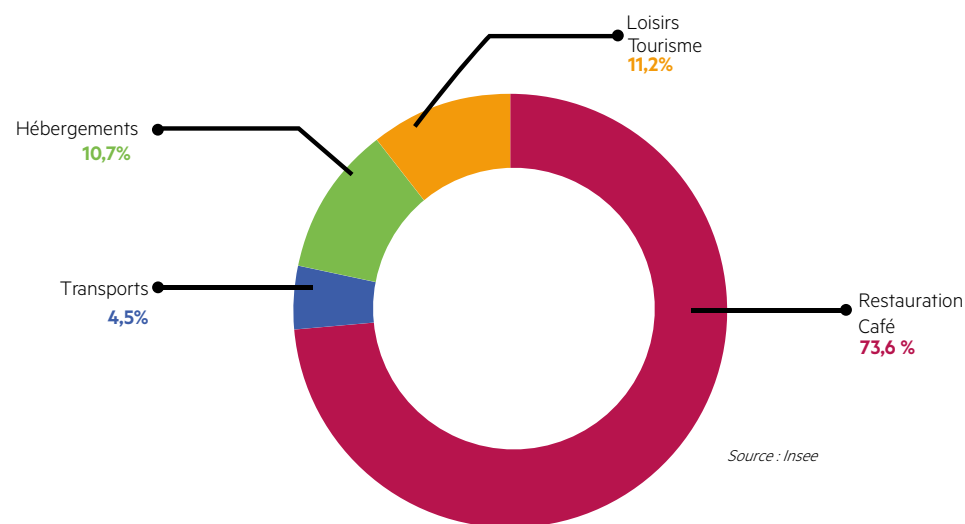
Certaines activités sont manifestement du domaine du tourisme (hôtellerie, activités thermales...). En revanche, d'autres activités ne sont qu'en partie liées au tourisme (restauration, commerce de détail, transport).

## L'emploi touristique

	Emplois touristiques	Emplois totaux	Part de l'emploi touristique sur les emplois totaux
2021	1 330	38 650	3,44 %
2022	1 469	40 079	3,66 %
2023	1 444	38 955	3,71 %

Source : Insee

Le tourisme génère **1 444 emplois directs** sur la destination Pays de Montbéliard, soit presque 4 % de l'emploi total. Les secteurs Hébergements et Restaurants-Cafés concentrent **8 emplois sur 10** (73,6 %). Chiffres disponibles uniquement pour 2023.



Source : Insee



## Les retombées économiques

Données issues du Compte Satellite du Tourisme (CST)\* réalisé par l'INSEE, mises à notre disposition par le Groupe de travail « Etudes & Méthodes Mutualisées » de la Commission Observation d'ADN Tourisme. Ces chiffres sont réservés uniquement aux adhérents d'ADN Tourisme.

**Indicateur retenu : la consommation touristique intérieure**

À l'échelle du Pays de Montbéliard, la consommation touristique intérieure est estimée à



**120 millions d'euros**

(année de référence : 2022)

Pour rappel, consommation touristique intérieure :

  
**191,8**  
milliards d'euros  
(France)

  
**4,9**  
milliards d'euros  
(Bourgogne-Franche-Comté)

  
**720**  
millions d'euros  
(Département du Doubs)

**Qu'est ce que la consommation touristique intérieure ?**

Selon la définition de l'INSEE, il s'agit de la « **mesure de la consommation des visiteurs, résidents ou non-résidents** (c'est-à-dire vivant en France ou non), **au cours ou en vue des voyages qu'ils ont effectués en France**, réalisée **auprès des fournisseurs de services et de biens de consommation situés en France** ».

> La consommation touristique intérieure comprend ainsi **une composante interne**, correspondant à la consommation des visiteurs résidents (donc des Français en France) et **une composante réceptrice**, de consommation des visiteurs non-résidents (donc des internationaux en France).

À NOTER : un visiteur au sens de l'INSEE est aussi bien un touriste (effectuant au moins une nuitée en dehors de son environnement habituel) qu'un excursionniste.

**Comment est-elle calculée ?**

L'INSEE estime la consommation touristique intérieure à partir des comptes nationaux (Equilibre Ressources Emplois) en utilisant **les dépenses des ménages, des entreprises et des non-résidents**.

Elle intègre **certaines services 100% touristiques comme l'hébergement ou les agences de voyages**.

Pour les autres postes, elle applique **un taux de touristicité** connu ou, lorsqu'il ne l'est pas, défini grâce à **des enquêtes spécifiques** (suivi de la Demande Touristique, balance des paiements...) afin de calculer la part réellement touristique de l'activité par territoire, notamment **pour la restauration, l'alimentation ou le carburant**.

Source : estimation des retombées économiques locales du tourisme 2022/ ADN Tourisme.



## 06 ZOOM SUR L'OFFICE DE TOURISME DU PAYS DE MONTBÉLIARD

20

membres du  
conseil d'administration  
(8 élus communautaires,  
8 représentants professionnels,  
et 4 personnalités qualifiées)  
Association de loi 1901

10

emplois  
8 CDI et  
2 en CDD

21 633

visiteurs  
+ 23 %

132 437

visites  
(total accueils physiques,  
numériques, demandes traitées à  
distance)  
+ 20%



4 643

demandes traitées  
(mail, courriers, tél et  
réseaux sociaux)  
- 16 %

Labels et classement :  
- Catégorie 2;  
- Tourisme et Handicap;  
- Accueil Vélo



16 949

articles vendus à la boutique  
+ 42%

181

retombées  
presse, blog, radio, TV  
+ 4 %



154  
adhérents



106 161

visiteurs sur le  
site internet  
+21%

Commercial :

129 dossiers groupes,  
36 dossiers individuels,  
2 648 personnes accueillies



9 512  
abonnés sur  
Facebook



3 253  
abonnés sur  
Instagram



761  
abonnés sur  
LinkedIn

Sources : bilan d'activité 2024

## 07 SOURCES ET GLOSSAIRE

### Glossaire

#### Lit touristique :

1 lit = 1 personne (1 lit double = 2 lits = 2 personnes).

- Hôtels, chambres d'hôtes : nombre de chambres x 2 ;
- Campings : nombre d'emplacements x 3 ;
- Gîtes, Meublés de tourisme : nombre de gîtes, de meublés x 4 ;
- Résidences secondaires : nombre de résidences secondaires x 5

#### Nuit (indicateur hébergements locatifs entre particuliers) :

Nombre de nuits louées dans un hébergement sans tenir compte du nombre de personne dormant dans l'hébergement.

#### Nuitée :

Nuit passée par une personne (2 personnes passant 1 nuit dans un hébergement = 2 nuitées)

#### Taux d'occupation :

(Nombre de chambres ou appartements ou d'emplacements occupés) / (Nombre de chambres ou appartements ou emplacements offerts) X 100

#### Taux de remplissage :

(Nombre de lits occupés/Nombre de lits offerts) X 100

### Sources

INSEE ;

URSSAF ;

Pays de Montbéliard Agglomération ;

Mairie de Montbéliard ;

Données de la taxe de séjour ;

Doubs Tourisme, « Chiffres Clés du Tourisme 2024 » ;

Comité Régional du Tourisme de Bourgogne-Franche-Comté, « Chiffres Clés du Tourisme 2024 » ;

Agence Nationale de la Cohésion des territoires - Observatoire des territoires ;

France vélo Tourisme Revue Espaces 373, janvier et février 2024 ;

Compteur eco-public.com ;

France Vélo Tourisme « Voyager à vélo en France en 2023 » ;

Site pro Doubs Tourisme (Flux vision) ;

ADN Tourisme (plateforme Lightouse).



## En France

La France **1ère destination touristique au monde**

Industrie du tourisme: **3 % du PIB = 82,1 milliards d'€** en 2022

Activité non-délocalisable.



## En Bourgogne-Franche-Comté en 2024

**77,3 millions de nuitées touristiques** dont 45,8 millions françaises et 31,5 millions étrangères.

**4,6 milliards d'€** de consommation touristique (6,3% du PIB régional, source Insee 2014).

**409 911 emplois salariés liés au tourisme** au 31/12/2023.



## Le tourisme dans le Pays de Montbéliard en 2024

**625 hébergements marchands = 4 130 lits touristiques.**

**983 résidences secondaires = 4 915 lits.**

**196 326 nuitées touristiques** (via taxe de séjour).

**= 120 millions d'€ de consommation touristique intérieure estimée.**

**263 restaurants.**

**16 sites touristiques, une route des savoir-faire** et une offre itinérance.

**1 050 546 passages de vélos sur les pistes cyclables** dans le Pays de Montbéliard.

**1 444 emplois touristiques.**

## Office de Tourisme du Pays de Montbéliard

1, rue Henri Mouhot - 25200 Montbéliard

Tél. : 03 81 94 45 60

[accueil@paysdemontbeliard-tourisme.com](mailto:accueil@paysdemontbeliard-tourisme.com)

**mvisite.fr**

